

# COVID 2020

## Emergence du Nouveau Monde

### Partie II

### TRANSMUTATION & TRAITEMENTS

1

### Manifestons notre Souveraineté.

<https://www.youtube.com/watch?v=OPR3GlpQQJA>  
[https://www.youtube.com/watch?v=8\\_mNglWzHZU&feature=youtu.be](https://www.youtube.com/watch?v=8_mNglWzHZU&feature=youtu.be)

#### APPEL A LA RESISTANCE URGENTE DU DIRECTEUR DE KLATV

Si nous ne quittons pas tous notre zone de confort maintenant,  
elle nous sera enlevée par les bellicistes hybrides.

[https://www.youtube.com/watch?time\\_continue=43&v=7lBjOVzkiI4&feature=emb\\_logo](https://www.youtube.com/watch?time_continue=43&v=7lBjOVzkiI4&feature=emb_logo)

#### SOYONS TOUS JOURNALISTES – A consulter d'urgence !!!

<https://vol370.blogspot.com/>

Un dossier de compilation proposé par  
Thierry BECOURT dans le cadre du Collectif Solidarité Résistance Savoie

Voir Site : [www.csr-savoie.sitew.org](http://www.csr-savoie.sitew.org)

Pourquoi je suis Gilet Jaune : <https://www.youtube.com/watch?v=W1QutIT042A>

GJ l'Espoir, Rebellez-vous : <https://www.youtube.com/watch?v=W142cDCxyKQ&feature=youtu.be>

Depuis mars 2020

La pandémie de la vérité se propage à vive allure.

### ***Avertissement de l'auteur des dossiers.***

*Il s'agit ici d'une 'Base de Données' et non d'une thèse. Mon objectif étant  
De présenter des documents qui me semblent pertinents et qui sont inexistantes dans les médias  
people aux ordres d'une oligarchie moribonde.*

*Nombre de dossiers sont assez sombres mais ont pour but de faire preuve de réalisme, il s'agit  
de connaître le système qui nous asservit depuis des milliers d'années et de montrer que  
l'humanité éveillée aidée d'autres intelligences 'amies'*

*est en passe de l'éradiquer contrairement aux propos des cassandres et autres 'sachants'.*

*Mettre à jour le Deep-State pour mieux l'affronter.*

#### ***Selon moi,***

*Informé c'est aussi dénoncer. Ne pas informer, c'est ne pas défendre la Vérité.*

*Ne pas défendre la Vérité, c'est ne pas être juste.*

*Ne pas être juste, c'est cautionner l'injustice.*

*Il est temps de choisir notre camp : continuer à accepter et subir notre servitude et accepter  
le Shaïtan des religions qui asservi par la peur...*

*Ou nous nous redresser, lui dire NON et construire sur des bases fraternelles.*

*Informé c'est conscientiser la population sur les enjeux véritables de notre monde, sur les  
réelles ambitions de l'élite mondiale - Deep-State - et sur les divers scénarios envisagés dans  
le domaine scientifique et prophétique.*

*La mise en place d'un Nouvel Ordre Mondial qui s'oppose à l'Unité Mondiale sous le couvert  
hypocrite de la prospérité mondiale, de la justice sociale, de la préservation écologique voire de  
la paix planétaire qui se traduit en fait par la destruction des états nationaux, des monnaies  
locales, de ladite démocratie, signe des formes d'esclavage aujourd'hui ayant entraîné notre  
perte de souveraineté individuelle et collective.*

*Voyez cette vidéo qui le résume à merveille : Le 4<sup>ème</sup> Singe Eveillons nous !*

<https://www.youtube.com/watch?v=HQ7pOCO0Zak&feature=youtu.be>

<https://www.youtube.com/watch?v=f1AEWHtNZQM&feature=youtu.be>

*Ainsi, puissiez-vous recevoir ce qui n'est qu'une base de données arrangée, orientée par mes  
propres limites et donc subjective comme une base de recherche personnelle que vous pourrez  
mettre à votre goût sur ces fichiers Word.*

*Bien heureux celui qui accepte d'accomplir ce qu'il sent devoir accomplir.*

*N'oublions pas que LUI est à l'intérieur de chacun de nous. Il comprend l'élan de notre cœur qui  
ne doit craindre de divulguer ce qui lui semble juste afin de décider par lui-même et rectifier la  
situation.*

*Soyons juste et honnête, ni plus ni moins.*

*Car au-delà de ce qui semble être il y a ce qui EST.*

*Osons exprimer ce que notre âme nous demande, Osons marcher vers la Liberté*

*Que l'Amour que La Source nous porte inondent nos cœurs.*

*Et que le Silence qui résonne de notre Esprit nous guide.*

*Thierry B.*

# TRANSMUTATION & ASCENSION DE L'HUMANITE

**La symbolique du Coronavirus ou ce que vous n'entendrez jamais  
dans les médias...**

[https://www.youtube.com/watch?time\\_continue=1&v=-742yuo90ql&feature=emb\\_logo](https://www.youtube.com/watch?time_continue=1&v=-742yuo90ql&feature=emb_logo)

6 mai 2020

3

La sémiologue Elodie Mielczareck décrypte la symbolique associée au Coronavirus grâce à l'approche du noeud borroméen proposé par Jacques Lacan : le Coronavirus, une lecture entre Réel, Imaginaire et Symbolique. Et la nécessité impérieuse de révéler le Sens de cet événement. Une lecture qui manque cruellement dans les médias. 1- Le lien vers la conférence d'Olivier Sibony sur la chaîne d'HEC et qui nous explique les biais cognitifs à l'oeuvre au début de la pandémie : <https://www.youtube.com/watch?v=H6lAO...> 2- Le lien vers l'article du Figaro sur l'évolution sémantique des discours d'Emmanuel Macron depuis le début de la pandémie : <https://www.lefigaro.fr/vox/politique...> 3- Le lien vers la conférence de Luc Bigé sur la symbolique du Coronavirus. 2 heures pour "remagifier le monde sans sorcellerie" : <https://www.youtube.com/watch?v=ysHpd...> 4- Le lien vers l'article de la RPP sur le terme "distanciation sociale" : <https://www.revuepolitique.fr/pourquo...> 5- Le lien vers mon site Internet : <http://www.analysedulanguage.com/>

# DEVAXINEZ VOUS !

N'attendez pas d'avoir des effets secondaires . . .

## **NAC 600mg/jour ou Glutathion**

Détruit le graphène et la protéine spike

## **Pin sylvestre alcoolature/jour**

Détruit le graphène, la protéine spike et l'ARN

## **Zéolithe une cuillère à café/jour**

Fait sortir du corps le graphène et la protéine spike

## **Artemisia Annua un sachet par jour**

Détruit le graphène, la protéine spike et l'ARN

## **Iode 150 ug/jour ou Plasma marin**

Détruit l'ARN

**Bonus : Zinc, Ivermectine, D3, Quercetine,  
CDS, Melatonine, Shungite.**

1545 23:10

ASTINOTTI Daniel

Forwarded from Silvano Trotta Officiel (Silvano Trotta)

Pendant ce temps, avec Bon Sens on continue de travailler sur le dossier Ivermectine. Et du scandale qu'il va générer dans le monde.

<https://www.francesoir.fr/opinions-entretiens/refus-d-autoriser-livermectine-traffic-dinfluence-etouffe-par-etat-francais>

FranceSoir

Refus d'autoriser l'ivermectine pour traiter le Covid: l'État français cherche-t-il à étouffer un trafic d'influence ? | FranceSoir  
ENTRETIEN - Médicament bon marché tombé dans le domaine public, l'ivermectine est un traitement considéré comme un trai...



<https://www.francesoir.fr/opinions-entretiens/refus-d-autoriser-livermectine-traffic-dinfluence-etouffe-par-etat-francais>



<https://mms-seminar.com/fr/protocole-de-detoxification-contre-loxyde-de-graphene-et-le-magnetisme-corporel/>

Comme je le soupçonnais, l'oxyde de graphène (GO) n'est pas particulièrement stable dans l'organisme et doit être "ravitaillé" à plusieurs reprises. D'où les nombreuses "vaccinations de rappel" prévues ! !!!.

Thierry Bécourt - <http://www.ameetconscience.sitew.fr/>

Et j'avais également raison pour une deuxième hypothèse :

**Le corps peut complètement décomposer l'oxyde de graphène à nouveau lui-même et**

**VOUS pouvez accélérer ce processus vous-même** avec les compléments alimentaires en vente libre suivants.

- **Glutathion** (le plus important pour la désintoxication du corps) ou meilleur
- **NAC = N-acétyl-cystéine** 600-750mg (permet à l'organisme de produire lui-même du glutathion)
- **Zinc**
- **Astaxantin** 5mg (améliore également la vision)
- **Quercétine**
- **Vitamine D3**
- **Chardon marie** (protège également le foie et l'estomac)
- **Mélatonine** 1mg à 10mg (contre 5G)
- Alternativement **CDS/CDL** et **zéolite**
- **Dioxyde de chlore – CDS qui dissout le graphène**

L'oxyde de graphène ne provoque pas seulement le magnétisme corporel, il peut devenir beaucoup plus dangereux lorsque la 5G est ajoutée.

La 5G est encore à l'essai dans de nombreux pays pour l'instant, mais lorsque la pleine puissance arrivera sous peu, vous ne devriez plus avoir d'**oxyde de graphène dans votre corps**.

FR Conseils de la Quinta Columna pour neutraliser les effets oxydants des nanoparticules de graphène ...

En plus des anti-oxydants: NAC, GLUTATHION, ZINC, Vit C, D3/K2 et Quercitine,

- une enzyme qui DÉGRADE l'oxyde de graphène = la myéloperoxydase qui se trouve naturellement dans le **radis piquant/radis noir**



# Un guide sur la façon d'éliminer de votre corps le graphène, la substance transmise par les vaccinés du COVID aux non-vaccinés...

1 novembre 2022 par [bellinaanne](#), publié dans [classée](#)

L'oxyde de graphène, une substance toxique pour l'homme, aurait été trouvé dans les « vaccins » Covid 19, dans les réserves d'eau, dans l'air que nous respirons grâce aux chemtrails, et se trouve même dans notre alimentation.

7

Il interagit et est activé par les fréquences électromagnétiques (« EMF »), spécifiquement la gamme plus large de fréquences trouvées dans la 5G qui peut causer encore plus de dommages à notre santé.

Les symptômes de l'empoisonnement à l'oxyde de graphène et de la maladie des rayonnements CEM sont similaires aux symptômes décrits dans le Covid.

La mauvaise nouvelle pour ceux qui ont jusqu'à présent refusé de recevoir une seule dose de l'injection de Covid-19 est que certains médecins pensent que le graphène est transmis des vaccinés au Covid-19 aux non-vaccinés.

Mais la bonne nouvelle est que, maintenant que l'oxyde de graphène a été identifié comme un contaminant, il existe des moyens d'éliminer l'oxyde de graphène de votre corps et de rétablir votre santé.

Il s'agit d'une approche holistique consistant à utiliser plusieurs méthodes différentes simultanément pour obtenir le meilleur effet. Notamment, des suppléments spécifiques pour dégrader l'oxyde de graphène dans le corps, et le contrôle des CEM dans l'environnement pour minimiser l'activation de l'oxyde de graphène.

Ces informations proviennent de plusieurs sources et sont basées sur des études scientifiques. Les liens sont référencés ci-dessous.

## Comprendre le glutathion

Le glutathion est une substance fabriquée à partir des acides aminés : glycine, cystéine et acide glutamique. Il est produit naturellement par le foie et participe à de nombreux processus de l'organisme, notamment la construction et la réparation des tissus, la fabrication des substances chimiques et des protéines nécessaires à l'organisme, et le système immunitaire. Nous disposons d'une réserve naturelle de glutathion dans notre corps. C'est ce qui nous permet d'avoir un système immunitaire fort.

Lorsque les niveaux de glutathion sont élevés dans l'organisme, nous n'avons aucun problème et notre système immunitaire fonctionne bien. Mais lorsque la quantité d'oxyde de graphène dans l'organisme dépasse la quantité de glutathion, elle provoque l'effondrement du système immunitaire et déclenche une tempête de cytokines. La façon dont l'oxyde de graphène peut se développer rapidement pour dépasser le glutathion dans le corps est par excitation électronique. Autrement dit, les CEM bombardent le graphène pour l'oxyder, ce qui déclenche rapidement la maladie.

À l'âge de 65 ans, les niveaux de glutathion chutent radicalement dans l'organisme. Cela peut expliquer pourquoi la population la plus touchée par le Covid-19 est celle des personnes âgées. Les niveaux de glutathion sont également très bas chez les personnes présentant des conditions préexistantes telles que le diabète, l'obésité, etc. De même, les niveaux de glutathion sont très élevés chez les nourrissons, les enfants et les athlètes. Cela peut expliquer pourquoi le Covid-19 n'a pas affecté ces personnes.

L'oxyde de graphène, lorsqu'il est oxydé ou activé par des fréquences CEM spécifiques, dépasse la capacité du corps à créer suffisamment de glutathion, ce qui détruit le système immunitaire et provoque la maladie. En cas de maladie (comme les symptômes du Covid et toutes ses « variantes »), il est nécessaire

d'augmenter les niveaux de glutathion dans le corps afin de faire face à la toxine (oxyde de graphène) qui a été introduite ou activée électriquement.

Des patients Covid intubés en soins intensifs ont guéri en quelques heures lorsqu'ils ont été traités avec du glutathion et de la NAC, exemple de Ricardo Delgado

« Nous avons assisté à des essais cliniques avec des centaines de patients qui étaient aux soins intensifs, sous respirateur et intubés, pratiquement au bord de la mort. Avec des pneumonies bilatérales causées par la propagation de l'oxyde de graphène et des radiations 5G ultérieures dans les plaques pulmonaires. Eh bien, cette tache diffuse chez ces patients est symétrique, ce qui n'arriverait pas avec un agent biologique puisqu'elle serait plutôt asymétrique, comme par exemple lorsqu'il y a une infection pneumococcique, n'est-ce pas ? Eh bien, dans ce cas, une tache diffuse apparaît généralement dans une partie du poumon, mais pas dans une autre, pas dans les deux de manière symétrique. Ainsi, lorsqu'ils sont traités avec du glutathion par voie intraveineuse directe – ou même par voie orale – ou avec de la N-acétylcystéine (NAC) à des doses de 600 mg ou plus, les gens commencent en quelques heures à récupérer leur saturation en oxygène » – Ricardo Delgado, La Quinta Colmuna

La N-acétylcystéine (« NAC ») est un complément qui amène l'organisme à produire du glutathion, elle est connue comme le précurseur du glutathion et amène l'organisme à sécréter du glutathion de manière endogène, comme c'est le cas lorsque vous faites du sport de manière intense. La NAC provient de l'acide aminé L-cystéine et est utilisée par l'organisme pour fabriquer des antioxydants. Les antioxydants sont des vitamines, des minéraux et d'autres nutriments qui protègent et réparent les cellules contre les dommages. Vous pouvez obtenir la NAC sous forme de supplément ou de médicament sur ordonnance.

Le zinc, associé à la NAC, est un antioxydant essentiel utilisé pour dégrader l'oxyde de graphène. Ricardo Delgado affirme qu'avec ces deux antioxydants, il a personnellement aidé des personnes atteintes de magnétisme après inoculation. Il s'agit de personnes ayant reçu deux doses de Pfizer qui sont devenues magnétiques et qui, après avoir pris ces suppléments, ne présentent plus ce symptôme.

D'autres suppléments qui peuvent être pris pour aider à l'élimination de l'oxyde de graphène sont :

Astaxanthine  
Mélatonine  
Chardon Marie  
Quercétine  
Vitamine C  
Vitamine D3

Pour plus d'informations sur ces suppléments pour l'élimination de l'oxyde de graphène, veuillez consulter ce LIEN.

Comprendre le lien entre les CEM, la 5G, l'oxyde de graphène, les hydrogels et Covid

L'oxyde de graphène est activé par les CEM, en particulier les fréquences qui font partie du spectre 5G. Tous les matériaux ont ce que l'on appelle une bande d'absorption électronique. Une bande d'absorption est une gamme de longueurs d'onde, de fréquences ou d'énergies dans le spectre électromagnétique qui sont caractéristiques d'une transition particulière de l'état initial à l'état final dans une substance. Il s'agit d'une fréquence spécifique au-dessus de laquelle une substance est excitée et s'oxyde très rapidement. Les fréquences envoyées aux êtres humains qui ont une accumulation d'oxyde de graphène dans leur corps peuvent provoquer une multiplication très rapide de l'oxyde de graphène, rompant l'équilibre du glutathion et provoquant une tempête de cytokines en quelques heures.

L'oxyde de graphène est le principal ingrédient des hydrogels brevetés par la DARPA. Ce sont ces hydrogels qui se trouvent dans les injections de Covid, les tampons de test PCR et les masques. Un hydrogel conducteur est un matériau de type polymère qui présente des qualités et des applications substantielles. Ils développent différents types d'hydrogels conducteurs qui sont utilisés dans de nombreux domaines, dans notre alimentation, dans notre eau, et injectés dans nos corps dans les vaccins. Les hydrogels conducteurs contiennent des nanotechnologies qui s'accrochent à votre ADN et peuvent être contrôlés par des capteurs



5G. Ils permettent de collecter et de manipuler l'ADN. Les hydrogels conducteurs permettent de suivre et de tracer les êtres humains. Il existe des milliers d'études et d'articles scientifiques évalués par les pairs qui traitent des hydrogels conducteurs. Nous avons rassemblé une courte liste d'études relatives comme documentation de secours.

Résumé des caractéristiques des hydrogels et de la nanotechnologie des points quantiques – Cliquez pour télécharger

C'est à partir de ces études que nous pouvons résumer certaines des caractéristiques des hydrogels conducteurs.

Caractéristiques des hydrogels conducteurs : auto-récupérabilité, conductivité électrique, transparence, résistance au gel, étirement, auto-guérison, réactivité aux stimuli, ce qui signifie qu'ils font certaines choses lorsqu'ils sont touchés par la 5G (ou d'autres fréquences, d'ailleurs).

Nous sommes entourés de rayonnements CEM provenant des téléphones cellulaires (ou téléphones mobiles), des téléviseurs et du Wi-Fi. De nombreuses régions se mettent également à la 5G et des enquêtes ont été menées pour montrer la corrélation entre les réseaux 5G et les épidémies de Covid dans une région. Pour se protéger au mieux contre l'empoisonnement à l'oxyde de graphène et l'activation de l'oxyde de graphène dans votre corps, il est nécessaire de faire plusieurs choses pour limiter votre exposition aux CEM.

Voici quelques suggestions pour y parvenir : ne vivez pas dans une ville où il y a beaucoup de tours si vous pouvez l'éviter, éteignez votre Wi-Fi la nuit et restez à l'écart des compteurs et autres appareils intelligents si possible. Une autre option consiste à utiliser des produits de protection contre les CEM, tels que les appareils à énergie orgone, qui aident à transformer les rayonnements CEM pour en atténuer les effets nocifs.

Énergie Orgone, protection contre les CEM et oxyde de graphène

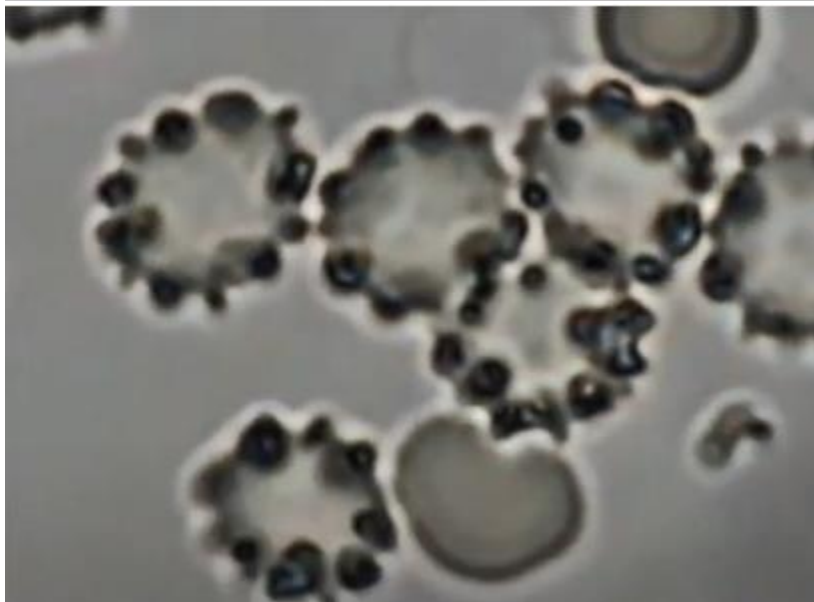
Puisque l'oxyde de graphène est activé par les CEM, vous voulez créer une barrière protectrice dans votre environnement immédiat qui atténue les CEM afin qu'ils n'activent pas l'oxyde de graphène. Dans les années 1930, une découverte a été faite qui peut être appliquée aujourd'hui pour aider à la protection contre les CEM. Au cours d'une série d'expériences, le regretté Dr Wilhelm Reich a découvert que des échantillons vivants placés dans des récipients constitués de couches alternées d'acier et de matériau organique non conducteur étaient capables de capter une « énergie cosmique » saine provenant de l'environnement. Il a appelé cette énergie « orgone ». Ces accumulateurs d'orgone avaient la capacité de conserver des échantillons de sang plus longtemps, de faire germer des semis de plantes plus saines et de soulager la douleur des patients qui s'y asseyaient.

Aujourd'hui, au lieu d'utiliser des feuilles d'acier et de plastique, nous utilisons un composite fait d'un mélange d'oxyde de fer, d'acier, de laiton, de shungite et de poudres de cristal, le tout enrobé de résine époxy. Le résultat final est un harmonisateur capable de transformer les champs sans fil nocifs des tours cellulaires, des compteurs intelligents, des smartphones, des routeurs Internet et de votre télévision, en une énergie plus bénéfique pour vous, vos plantes et vos animaux domestiques. Les effets de ce phénomène scientifique ont été reproduits et bien documentés dans des études réalisées par l'Université de Pennsylvanie et le laboratoire de recherche microscopique Heraclitus.

Ressemblance frappante entre le test sanguin de Reich et les récents prélèvements sanguins d'oxyde de graphène EMF

L'étude la plus frappante à la lumière des récentes découvertes sur l'oxyde de graphène se trouve dans le » test sanguin de Reich » réalisé par le laboratoire de recherche microscopique Heraclitus. Dans ce test, ils montrent l'efficacité de l'énergie orgone sur le sang. Ils ont prélevé deux échantillons de sang et en ont placé un dans une boîte de contrôle et l'autre dans une boîte d'énergie orgonale. Au fil du temps, ils ont pris des photos microscopiques des échantillons de sang et ont constaté que l'échantillon d'énergie orgonale était capable de maintenir sa force vitale pendant une période plus longue (c'était comme la fontaine de jouvence du sang).

Lorsqu'un globule rouge est défectueux et commence à mourir, il peut développer ce que l'on appelle la formation d'acanthocytes, où de multiples projections en forme de pics de différentes longueurs dépassent de la cellule. Les images ci-dessous montrent à quoi ressemble la mort d'un globule rouge.



Les diapositives ci-dessus montrent la désintégration bionique de la matière vivante et non vivante. La cellule saine possède une membrane plus solide entourée d'une lumière bleue. Cette lumière bleue est en fait la force vitale ou « Aura » de la cellule. C'est ce que le Dr Reich appelait l'énergie « orgone ». Au fur et à mesure que la cellule meurt et se désintègre, la paroi de la membrane forme des protubérances pointues qui en sortent.

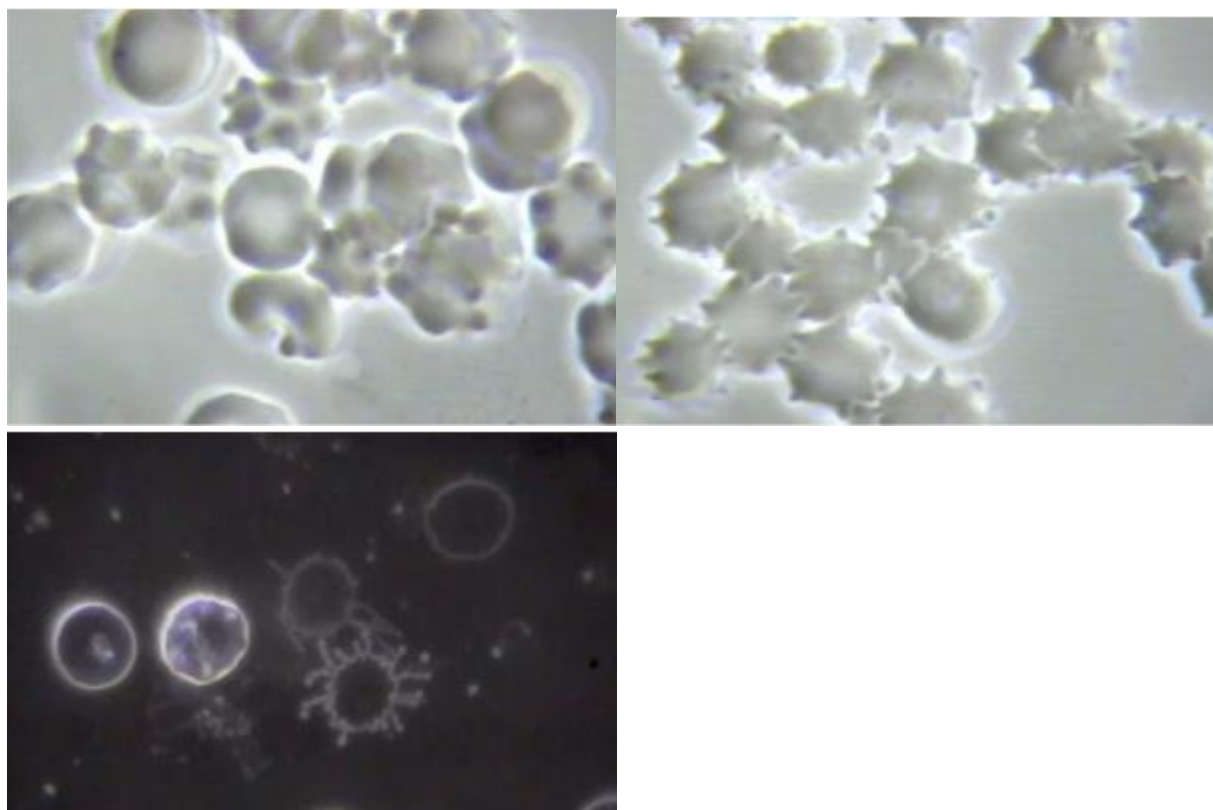
Les nanoparticules à base d'oxyde de graphène utilisées dans les injections de Covid sont conçues pour pénétrer la membrane des cellules afin d'y faire pénétrer l'ARNm. Cette pénétration constante de la paroi de la membrane cellulaire pourrait être à l'origine de ces déformations membranaires. Selon l'ouvrage A Laboratory Guide to Clinical Haematology de l'Open Education of Alberta :

11

« La formation d'acanthocytes est le résultat de défauts membranaires héréditaires ou acquis. Les défauts qui entraînent un déséquilibre entre le contenu en cholestérol et en lipides de la membrane affectent la capacité des GR à se déformer, ce qui se traduit par une membrane plasmique plus rigide. »

Vous trouverez ci-dessous trois photos prises lors d'une récente analyse de sang [mise à jour le 1er octobre 2021] effectuée par le Dr Robert Young.

Sa conclusion est que ce que nous voyons dans ces cellules sanguines provient de l'effet de l'empoisonnement par les radiations CEM, l'empoisonnement par l'oxyde de graphène. Il appelle la formation des membranes des cellules sanguines « l'effet corona » et « l'effet protéine de pointe ».

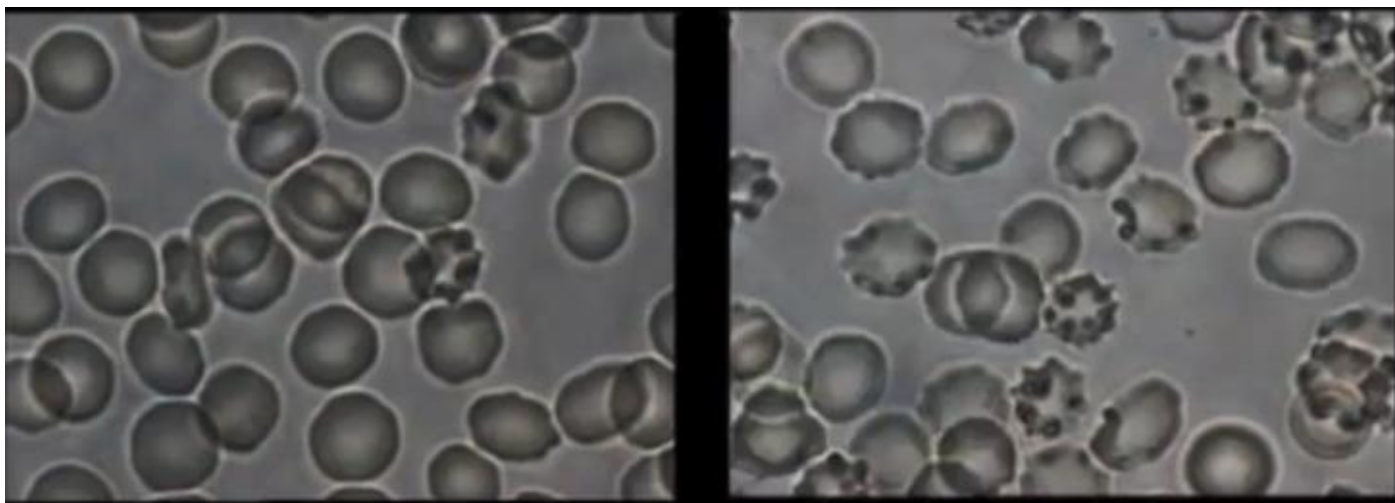


Ce comportement est identique à celui des cellules sanguines mourantes dans l'expérience du test sanguin de Reich. Ce que nous voyons ici, ce sont des cellules qui ont été empoisonnées et qui meurent. Nous voyons également la formation de la protéine de pointe dans la dernière diapositive.

Le test sanguin de Reich a permis de faire une découverte frappante : les dispositifs d'énergie organiques ralentissent et arrêtent la dégradation des cellules sanguines. Cela montre, au niveau cellulaire, comment les dispositifs d'énergie organiques protègent le corps humain des CEM nocifs.

La diapositive ci-dessous montre les résultats du test sanguin de Reich. L'échantillon de gauche est celui qui se trouvait dans la boîte de l'accumulateur d'orgone. Le taux de mort et de dégradation des cellules est de 5

% . L'échantillon de droite est celui qui n'était pas dans la boîte de l'accumulateur d'orgone. Le taux de décomposition est de 50 %. Il est clair que l'énergie d'orgone contribue à préserver la force vitale et la santé du sang.



12

<https://expose-news.com/2022/10/30/guide-how-to-remove-graphene-from-body/>

PARTAGER :

- [Twitter](#)
- [Facebook](#)
- 

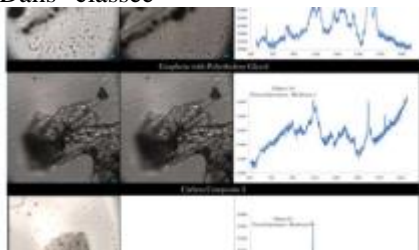
ARTICLES SIMILAIRES



**[Comment éliminer de votre corps le graphène qui se transmet des vaccinés du COVID aux non-vaccinés...article important de The Expose a lire a diffuser en masse svp](#)**

7 septembre 2022

Dans "classée"



**[Un rapport de laboratoire britannique découvre la présence de graphène dans les vaccins Covid-19 ; les scientifiques pensent que les vaccinés le transmettent aux non-vaccinés.](#)**

11 septembre 2022

Dans "classée"





**Un groupe international de scientifiques découvre que douze marques d'injections de Covid contiennent de l'hydrogel et de l'oxyde de graphène réduit... PARTAGEZ EN MASSE SVP VOILA CE QU ILS VOUS INJECTENT !!**  
29 août 2022

13

ARTICLE SUIVANT **L'organisme britannique de réglementation des médicaments confirme que le COVID-19 est artificiel et que les vaccins ont été créés à l'aide d'ADN généré par ordinateur.**

## **Caroline Mansfield Discusses The Cure To Reverse The Covid Vaccine with Nicholas Veniamin**



<https://rumble.com/v1ox42b-caroline-mansfield-discusses-the-cure-to-reverse-the-covid-vaccine-with-nic.html>

**Vue actuelle sur le virus Corona !**

Mai 2020



# Depuis plusieurs décennies les Forces de la Lumière agissent pour nous libérer de l'Ombre et nous éveiller !

En réalité, la pandémie dite du "coronavirus" n'est pas ce qu'elle semble être, comme le découvrent de plus en plus de personnes sur cette planète. Les Forces de Lumière vous demandent de rester détendus et calmes, mais actifs en termes d'attention, de réseau, de travail intérieur et de suivi de la mission dans la libération de cette planète. Bien que ce soit un virus, qui a été produit artificiellement en laboratoire, il s'agit d'une infection virale normale, comme toute autre infection grippale qui a été active tout au long des années précédentes.

*Elle n'est guère différente des autres.*  
Ceux qui sont de l'Obscurité sont incarnés dans des corps physiques humains.

Par conséquent, pour atteindre leurs objectifs, ils utilisent des souches provenant de groupes de virus normaux, car sinon ils mettraient également leur propre santé ou leur vie en grand danger. La véritable intention derrière cette pandémie comprend la création d'un certain modèle de comportement, l'acceptation de restrictions et l'annulation complète de tous les droits de manière permanente.

Un groupe viral composé d'une substance de base et qui existe depuis longtemps et continuera donc d'exister, est donc maintenant créé comme la dernière forme de terroriste sans visage. Ainsi, la prochaine fois qu'il mutera et réapparaîtra (ce qui est déjà annoncé lentement), on tentera d'utiliser cela comme un raisonnement supplémentaire pour prolonger les restrictions ou pour supprimer complètement tous les droits jusqu'à ce que tous ceux qui sont touchés par les restrictions s'y habituent et l'acceptent complètement comme la nouvelle norme... Cette version normale du virus est/était censée représenter un danger permanent, selon l'agenda du côté obscur, par une manipulation intensive et la distribution de fausses informations. En conséquence, cela conduira à une suppression totale de tous les droits - comme nous l'avons déjà

décrit - et à un contrôle complet et total par ceux qui détiennent l'autorité réelle.

Si ce n'est pas le cas, ceux qui ont encore le sens des responsabilités devront annuler toutes les mesures en place et lever toutes les restrictions, c'est-à-dire rendre tous les droits à la population et faire face au fait qu'aucune pandémie grave n'existe ou n'a existé.

Cela susciterait évidemment beaucoup de questions gênantes de la part de la population, notamment sur la question de savoir si les personnes au sein du gouvernement et de l'autorité ont vraiment les meilleures intentions de la population à l'esprit. Le côté obscur a propagé le virus simultanément à intervalles rapprochés dans plusieurs pays afin de tenter d'accélérer sa propagation.

Le résultat escompté ne s'est pas concrétisé. La propagation de ce système d'arme biologique a été lancée par le côté obscur à la fin de l'année 2019. Son objectif à long terme était d'affaiblir de plus en plus le système immunitaire de la population et d'augmenter simultanément le taux de mortalité. Il s'agit simplement d'une autre tentative dans une série d'efforts que le côté obscur continue d'utiliser pour réduire la population en recourant à des intentions cachées.

La propagation des maladies n'est pas un phénomène nouveau. Elles font partie du programme de dépistage en cours du **Côté Obscur**. Les maladies d'origine humaine sont testées sur la population de surface.

La planète fait l'objet d'expérimentations depuis des décennies dans le cadre de programmes qui incluent les chimies, les OGM, les aérosols, l'ensemencement des nuages, les produits pharmaceutiques, les armes biologiques, les armes à fréquence audio et énergétique, les technologies à micro-ondes, les CEM, les pesticides, les 5G, etc. Nous ne pouvons pas oublier que ces mêmes programmes ont un impact dévastateur sur tous les animaux, les plantes et les écosystèmes de la Terre.

Le programme comprend également des vaccinations qui visent à préparer et à initier le micro-puçage de la **population de surface**. Cela permettrait de relier synthétiquement toutes les personnes concernées à un ou plusieurs programmes d'intelligence artificielle qui pourraient alors déclencher à distance une réduction ou une régulation systématique de la taille des habitants dans le monde.

***Une partie du plan du côté obscur consistait à permettre une espérance de vie de seulement 30-35 ans maximum pour la population de surface.***

Cette énorme réduction et manipulation de la réduction de l'espérance de vie n'est pas un point récent de l'agenda du Côté Obscur - ces tentatives ont déjà existé sur cette planète.

La population humaine mondiale est trop importante pour être gérée et contrôlée de manière cohérente par un groupe d'élite aussi restreint.

### **Actions des Forces de la Lumière !**

Les **Forces Légères** ont pris des mesures pour limiter l'effet du virus. L'une d'entre elles consiste à accélérer la récupération. Les forces de la lumière utilisent des technologies de la lumière qui peuvent diriger le virus et le font passer beaucoup plus rapidement à travers les systèmes du corps. L'aide apportée par les Forces Légères dépend de la volonté des gens d'accepter ou non cette aide, selon leurs intentions.

En d'autres termes, si la personne vit et se comporte sincèrement avec son cœur par sa prise de décision, sa détermination, sa cohérence et son service effectif, ses intentions sont claires et ouvertes à l'aide.

Ce sont des technologies de pointe des Forces de Lumière qui peuvent transmettre des codes de lumière avec des informations de guérison dans les systèmes physiques - chacun d'eux étant spécifiquement adapté à chaque être individuel, affecté, divin sur cette planète.

Elles renforcent et augmentent la vibration de la lumière et affectent ainsi le système immunitaire des individus, des animaux et même des écosystèmes. Tous sont alimentés avec les énergies nécessaires dont leur système individuel a besoin. Cette mise au point des hautes technologies lumineuses est effectuée à la surface de la planète

par la partie incarnée des forces lumineuses, connue sous le nom d'équipe au sol.

**L'équipe au sol porte les codes ADN de la Terre d'origine, de la race humaine, ainsi que des codes spéciaux aux qualités uniques provenant des civilisations d'où ces équipes sont originaires. Ils sont capables d'absorber complètement les codes de lumière correspondants et de les délivrer, avec précision, aux habitants concernés dans les dosages nécessaires.**

Cela se produit pour ceux qui sont ouverts et prêts à le faire. Il existe un autre ensemble de membres de la Force Légère incarnés qui peuvent rejoindre l'équipe au sol dans leurs travaux. Ce sont les Graines d'Étoile (Starseeds) qui ont choisi de venir sur la planète pour aider à ce processus. Ils détiennent également certaines clés de code de lumière qui permettraient d'utiliser ces techniques de guérison. Cependant, cela n'est possible que pour ceux qui choisissent de suivre leur mission. Il y a beaucoup de Graines d'Étoile qui ne se réveilleront jamais de leur mission à cause de la programmation implacable de l'Ombre. Un tel engagement est plus rare que vous ne le pensez.

Sachez que les Forces de Lumière disposent de plusieurs méthodes pour identifier les Graines d'Étoile qui sont sur la bonne voie, car un tel travail de guérison ne serait pas possible avec quelqu'un qui a encore des distorsions.

**Vous pouvez être une Graine d'Étoile mais pas nécessairement une graine d'Étoile éveillée.** Malgré ces mesures prises par les Forces de Lumière, chaque habitant de la surface a également une responsabilité personnelle en termes d'alimentation, de style de vie, d'attitude intérieure, d'activité, de récupération et de leur préparation au travail intérieur - cela signifie un découplage complet de l'ancienne matrice 3D. Grâce aux ordres de "s'abriter chez soi" et de "s'éloigner socialement", un effet secondaire positif a été créé pour la Terre et tous les écosystèmes.

En raison de la restriction considérable, la circulation des véhicules est considérablement réduite et par conséquent ses émissions de gaz d'échappement, y compris celles causées par les navires, les avions, les voitures et les camions de transport longue distance.

La restriction du chemin de fer ou l'interdiction de certaines traditions telles que les incendies de Pâques ont également réduit les polluants toxiques. C'est une rupture importante pour la nature, les écosystèmes, l'air, l'atmosphère, etc. Cela déclenche également un énorme élan de nettoyage et de régénération, ce dont la planète, les écosystèmes et le règne animal ont un besoin urgent. Cependant, rien de ce dont nous parlons n'est la faute de la population normale de surface. Les humains ont été privés de la connaissance et de l'utilisation de nombreuses technologies existantes, écologiques, modernes et respectueuses de l'environnement.

Ces technologies permettraient certainement d'assurer des transports sans émissions de gaz d'échappement et autres poisons nocifs.

### **Actions de la Planète Terre - Renforcement du système immunitaire !**

En outre, la Terre, en tant qu'être vivant, a activement contribué au renforcement du système immunitaire par le biais de deux impulsions (ondes) - provenant du noyau terrestre. La première a eu lieu au début du mois de février de cette année et la seconde au début du mois d'avril. Grâce à ces impulsions (ondes), la planète Terre a, pour la première fois depuis très longtemps, la possibilité d'exercer une influence directe de renforcement et de guérison sur tous les êtres qui lui sont liés.

Ainsi, elle, la Terre mère, protège ses enfants, auxquels elle a donné un corps, de manière naturelle.

Plus particulièrement à ceux qui l'aiment en retour. De cette manière, la planète Terre elle-même contribue au renforcement de notre système immunitaire.

Si le système immunitaire de la population humaine naturelle est stable et fort, son propre système immunitaire l'est aussi.

Ce sont des énergies de guérison provenant du Soleil central cosmique, qui sont entrées dans cette galaxie via le Soleil central universel et le Soleil central galactique, et qui influencent donc aussi notre Soleil dans ce système solaire et donc aussi la Terre. Mais ce ne sont pas les grandes ondes cosmiques que beaucoup d'entre vous attendent.

Une attaque du côté obscur avec tous ses systèmes d'armes est toujours une attaque contre la planète elle-même - qui est la base de la vie pour tous les êtres qui y vivent. Afin d'affaiblir le système immunitaire d'une civilisation, dans le passé, la première chose qui se produisait était une attaque contre le système immunitaire d'une planète, qui est responsable de l'équilibre des écosystèmes. De telles attaques affaiblissent alors également le système immunitaire des écosystèmes, ce qui affaiblit ensuite le système immunitaire des civilisations animales qui en dépendent.

Et de plus, le système immunitaire de la civilisation humanoïde aussi - puisque tout est connecté via les corps (information cellulaire/ADN).

Opérations des Forces Légères - Reconnexion de la Terre !

***Une condition préalable essentielle à la libération, à l'ascension de la civilisation entière et à l'intégration dans le réseau cosmique des systèmes planétaires, est votre connexion avec la planète.***

La séparation de la planète et la création d'un monde artificiel sur Terre, qui s'est développé pendant des siècles, a en outre entraîné de nombreuses maladies destructrices et exotiques. En outre, cela a conduit à des intentions, des pensées et des comportements qui ne sont pas naturels. La plupart d'entre vous n'ont pas du tout conscience de ces manipulations. Tous ces comportements sont actuellement complètement détachés et dissous par les Forces de la Lumière.

Ce détachement est un processus très intense, entrelacé et complexe, qui provoque une instabilité dans toute la matrice 3D.

Afin de contrecarrer l'agenda du côté obscur et de rétablir la connexion vitale avec la planète, certaines actions ont été menées par les forces de la lumière qui peuvent maintenant être annoncées.

Dans les années 2000 à la fin de 2012, après une longue période, la triple flamme du cœur de la population de surface a été activée. La triple flamme correspond au Saint Graal. Un équipage spécial de la partie incarnée des Forces de la Lumière a cherché dans cette densité la flamme du cœur de chaque être sur cette planète.

La Flamme-Cœur n'était dans beaucoup qu'une petite étincelle et non plus une flamme, mais elle était toujours là - ce qui a encouragé la Source à intervenir.

Dès qu'une étincelle était trouvée par l'équipage de surface des Forces Légères, ils donnaient un signal à la Source via leurs clés spéciales. La Source répondit par un signal. Ce signal lumineux était ancré dans l'étincelle divine et remis à sa place désignée dans le cœur de chaque humain et animal.

L'étincelle dans le cœur-flamme avec le signal restait inactive pendant un temps prescrit - et la Source l'activait le moment venu.

Après la fermeture des portes cosmiques à la fin de 2012, le signal de la Source a commencé à se déployer progressivement et à briller dans les étincelles ou les flammes du cœur - déclenchant un processus d'éveil.

Cela a déclenché le sentiment de faire le travail intérieur et de commencer le processus de détachement de la matrice. À la mi-2019, une flotte spéciale en coopération directe avec un équipage sélectionné de la partie incarnée du personnel au sol a distribué des graines de lumière par l'intermédiaire de leurs clés spéciales dans un grand aéroport très fréquenté en utilisant une technologie lumineuse spéciale. Un tel aéroport a été choisi comme le meilleur moyen de se développer et de fournir rapidement ces informations à la population mondiale. Cette mission a duré plusieurs mois. Les graines de lumière ont été placées dans chaque être qui a une étincelle de cœur divine (flamme de cœur) dans le Kundalini-Soleil qui existe dans chaque être humain. Cela existe aussi chez les animaux. Fin 2019, le plus grand nombre possible de personnes/animaux a été atteint. Pour entrer en contact avec les 4 à 5 milliards d'êtres humains sur terre (oui, les 7 milliards d'êtres humains sur terre sont un chiffre gonflé destiné à soutenir leurs multiples agendas), ces graines de Lumière avaient une autre particularité. Chaque membre de la famille qui avait un contact physique avec ce vaisseau recevait cette semence de lumière et la transmettait au membre de la famille suivant lors de leur prochaine rencontre. Ainsi, pas à pas, toute la structure familiale a été atteinte.

Il n'était plus important de savoir si le contact du membre de la famille était un contact physique direct ou un contact sous une autre forme. Seul le lien du cœur au sein de la structure familiale était important.

Cela signifie que les graines de lumière pouvaient se multiplier par le biais des porteurs. Un porteur de chaque famille était suffisant pour apporter cette graine de lumière dans toute la structure familiale, y compris leurs animaux domestiques.

Ainsi, à la fin de 2019, une grande partie de la population a été touchée par ces graines de lumière. Ces graines légères sont également liées au triple cœur-flamme.

À partir d'octobre 2019, une flotte spéciale s'est positionnée au cœur de la terre jusqu'à une certaine zone sous la surface de la planète. Cette flotte spéciale est reliée aux graines de lumière qui étaient auparavant distribuées à la population de surface et en même temps au cœur de la terre. Le noyau de la terre est relié au soleil et le soleil est relié au soleil central galactique, entre autres.

A partir de janvier 2020, cette flotte spéciale a commencé ses opérations pour augmenter la fréquence terrestre. L'augmentation de la fréquence provient régulièrement du Soleil Central Galactique qui, à son tour, est alimenté par les autres soleils centraux et ceux-ci sont alimentés en énergie cosmique par la Source.

Grâce à ces augmentations et à la connexion à chaque Soleil Kundalini de chaque être sur la surface de la planète, la fréquence dans chaque corps humain et animal s'est naturellement aussi multipliée.

Cette énergie circule à travers le Soleil Kundalini dans leur corps et l'énergie Kundalini montante se répand alors progressivement dans tous les systèmes physiques.

Grâce à la haute technologie de balayage et d'observation des forces lumineuses, il est possible de tout surveiller et de tout enregistrer. Toutes les réactions de la population de surface affectée sont constamment évaluées afin de réduire ou d'éviter tout stress et toute contrainte supplémentaire pour les systèmes physiques, énergétiques et psychologiques. Ainsi, toutes les parties touchées de la population de surface ont été ancrées et non perturbées au cœur de la terre pendant un certain temps. (Le cœur de la

Terre Mère).  
 Les ancrs sont également reliées aux forces de la lumière, au soleil, etc.  
 Nous avons donc tous en nous le potentiel pour passer avec la Terre-Mère à sa prochaine phase. Chacun de nous a le choix de s'abandonner à ces changements et d'élever sa vibration pour la rejoindre sur son chemin.  
 Comme nous l'avons déjà dit, cela implique un travail intérieur et une auto-analyse. Le travail intérieur est le découplage complet de la matrice 3D.

Toutes les mesures prises par les Forces de Lumière ont l'effet suivant :  
 Grâce à notre capacité désormais accrue à absorber les énergies lumineuses, les codes de lumière, etc., le système immunitaire de la population de surface se renforce en plus et automatiquement. Comme cette Lumière en expansion devient plus ancrée dans les systèmes du corps, cette Lumière est en fait capable de brûler la nanotechnologie présente dans notre corps. Le côté obscur ne peut plus condenser les implants dans ces zones du corps inondées de Lumière en permanence grâce à leurs nanotechnologies.

Pour le plus grand plaisir des Forces de la Lumière, toutes les mesures de technologie de la Lumière qu'elles ont utilisées ont également des effets dissolvants sur les Tunnels de Seth. Les Tunnels de Seth ont été couplés à certains systèmes d'armes exotiques (dont certaines bombes Toplet) et ont été reliés à la population de surface. Ce sont tous ces facteurs qui ont poussé le côté obscur à réaliser son programme de manière presque précipité.

En raison de la dissolution supplémentaire des tunnels de Seth, l'influence suppressive du côté obscur sur la population de surface est automatiquement libérée à un rythme toujours croissant.

Et cela déclenche une énorme poussée d'éveil pour ceux qui peuvent ou veulent l'accepter. Cependant, ce qu'il faut comprendre dans tout le processus de libération, c'est que seuls ceux qui s'abandonnent à ces changements en feront l'expérience.

Tous les autres qui s'accrochent aux anciennes structures se reconnectent simplement aux anciennes structures matricielles 3D oppressantes et maintiennent ainsi ces mêmes structures avec tous leurs inconvénients et leurs dangers.

## **Corona / Confinement, L'Humanité est en train d'Ascensionner, Maintenant Comment se préparer ? CTV 2020**

<https://lumieresurgaia.com/corona-confinement-lhumanite-est-en-train-dascensionner-maintenant-comment-se-preparer-ctv-2020/>

Je suis très heureux de t'annoncer que nous sommes en phase d'Ascension de cette "civilisation" vers un niveau de Conscience plus élevé. Ne vous laissez pas trop distraire par l'extérieur. D'un côté, une dictature pure et dure de l'argent et des ultra-riches est en train de s'installer (ou plutôt de venir à la lumière car elle existe depuis longtemps), mais la vérité, c'est que cette même dictature va être court-circuitée par les Forces de La Lumière Fertile de notre Famille des étoiles. C'est un complot dans le complot.

## **Confinement-L'Humanité est en train d'Ascensionner, Maintenant! Comment se préparer? CTV 2020 – Claude Tracks**

[https://www.youtube.com/watch?time\\_continue=23&v=xOlwKAgYDhY&feature=emb\\_logo](https://www.youtube.com/watch?time_continue=23&v=xOlwKAgYDhY&feature=emb_logo)

Le confinement a été voulu par ces mêmes forces pour que vous puissiez vous concentrer sur votre Ascension personnelle et pour bcp d'autres raisons. Je vous conseille de passer un max de temps à respirer, manger sain et le plus important: te reprogrammer en regardant nos VDO de 2019 et 2020. (notamment "L'Affaire Corona-Voici l'Unique Solution pour Guérir notre Humanité et éviter la



dictature. CTV 2020 Youtube). Celles d'avant 2019 sont très intéressantes, mais un peu dépassées. La "guerre des étoiles" a déjà eu lieu et certaines forces qui tenaient cette planète ne sont déjà plus là. La bataille pour la Terre du Milieu commence. Et cette bataille est délicate car elle vise à transmuter en chacun de nous, tout ce qui est "anti vie" (astral) en Lumière Fertile.

Nous allons gagner et installer un Royaume Paradisiaque sur Terre Gaïa. La seule question c'est: veux-tu y participer? Car pour y participer, il faut le vouloir au plus profond de ton âme. Cette "civilisation pas très civilisée" doit faire un gigantesque bond et toi aussi. Il faut accepter que tu te sois trompé sur beaucoup de choses, exploser tes croyances et mettre ton orgueil en poche. Le temps des croyances des religions, du nouvel âge 1.0 et des athées est terminé ainsi que les politique des "petits pas". Il fallait arrêter ce train fou, donc, béni ce moment où le monde s'est arrêté. Car il va falloir quasi tout changer et partir dans l'autre sens. Et ce n'est pas une métaphore. Nous ne voulons forcer personne, mais nous ne vous laisserons pas détruire cette planète. Quand nous, les Forces de la Lumière Fertile prouverons que nous avons tous les pouvoirs, chacun aura le choix de "prêter allégeance", de s'engager à tout faire pour respecter les Lois de l'Amour Fertile, ou partir vers d'autres horizons. Nous ne tuerons pas ceux qui refusent ces lois. Nous ne sommes pas comme "eux". Nous les transporterons dans un "espace-temps" où ils pourront continuer à vivre dans "l'ancienne culture", celle que beaucoup appellent (à tort) la culture "patriarcale".

Que tu sois religieux, croyant ou athée, n'a aucune importance. Ce qui compte, c'est la culture dans laquelle tu veux vivre. Et Terre Gaïa vivra bientôt dans une culture à l'exact opposé de celle dans laquelle la majorité d'entre nous ont grandi. Nous vous laisserons un temps d'adaptation, mais il faudra accepter de retourner à l'école pour apprendre. Nous construirons de gigantesques UniverCités pour enseigner la Vie, l'Amour, les Arts, les Sciences, l'histoire des êtres humains en devenir. Bien que j'adore le surnom Néo ou Claude le Dauphin (comme m'appelait Jacques Mayol), je m'appelle Claude Traks. Je suis une espèce d'interface entre les futurs humains et Notre Famille de Lumière Fertile des étoiles. J'essaie d'avoir un pied dans chaque monde mais, je n'ai ni une connexion parfaite, ni la science infuse. Je fais et ferais donc parfois des erreurs. Je ne suis pas mieux que toi mais si j'ai l'honneur de tenir ce rôle, c'est car je m'y prépare depuis très longtemps. Je suis une sorte de porte-parole pour cette période de transition et à la fois je parle en mon nom. Qu'il soit clair qu'il n'y en a pas d'autres, car l'ombre va faire des copies pour vous récupérer. Je suis très insistant sur ce point. Je suis un enfant comme toi avec des qualités et des défauts. Tu as des capacités que je n'ai pas et c'est pour ça que j'ai besoin de ton aide pour porter haut et fort notre étendard, sur le net et partout. A la fois, n'insistes pas avec ceux/celles que ça n'intéresse pas car attends-toi à des réactions qui peuvent être très violentes. Ceux qui dorment n'aiment pas être réveillés. Nous avons surtout besoin de personnes qui regardent nos VDO en boucle jusqu'à ce qu'ils soient capables de les expliquer ensuite à d'autres. Notamment car, lorsque notre Famille des étoiles prouvera qu'elle a tous les pouvoirs, certains le prendront comme une libération, mais beaucoup auront l'impression qu'il s'agit d'une invasion et ils auront peur. Je ne peux pas te donner de dates. Au plus vous serez à nous aider, au plus vite cela ira.

La seule chose à sauver dans ce monde ce sont les âmes et la nature. Nous sommes les héros des contes et légendes à venir, celles qu'on racontera aux enfants... Love

## PREMACULTURE : REPENSER NOTRE MONDE

<https://www.youtube.com/watch?v=fCQRbPKWvZs>

Quelle sortie de crise voulons-nous ? On continue comme avant ou on prend un nouveau départ ? On a quelques idées, partagez cette vidéo si vous voulez en être ! Texte original & Voix : Julien Wosnitza Montage et Documentation : Victor Janjić

<https://www.wingsoftheocean.com/>

**Un vrai réveil pour une grosse partie de la population confuse! Nous verrons la société se diviser très rapidement avec des vidéos comme les vôtres et les gens vont bien finir la réaliser la vérité!**

**Nous avons gagné! Il faut impérativement continuer.**

<https://vimeo.com/409277225>

Nous avons le pouvoir d'éviter la poursuite de la féodalisation de la société, le totalitarisme, le fascisme, les vaccinations de masse, les puces de tracking et autres abominations.

Un vrai réveil pour une grosse partie de la population confuse! Nous verrons la société se diviser très rapidement avec des vidéos comme les vôtres et les gens vont bien finir la réaliser la vérité!

## La Vérité sur la Couronne en musique

**Et si nous assistions au retour des valeurs Christiques**

Voici, il vient avec les nuées. Et tout œil le verra, même ceux qui l'ont percé ; et toutes les tribus de la terre se lamenteront à cause de lui ! LE JUGEMENT DERNIER (Apocalypse 20.11-15)

<https://www.youtube.com/c/ChrisAngel7777>

## LA CRISE ACTUELLE ET LA MARQUE DE LA BÊTE

**Par l'Abbé Salenave**

<https://www.youtube.com/watch?v=W5txE8jgqNY&feature=youtu.be>

L'abbé Salenave nous entretient de différents sujets tel que la Puce, le coronavirus, la chiffre de la bête etc...vraiment intéressant.. Source: <https://gloria.tv/post/4aKGeWtsc3J4AH>.

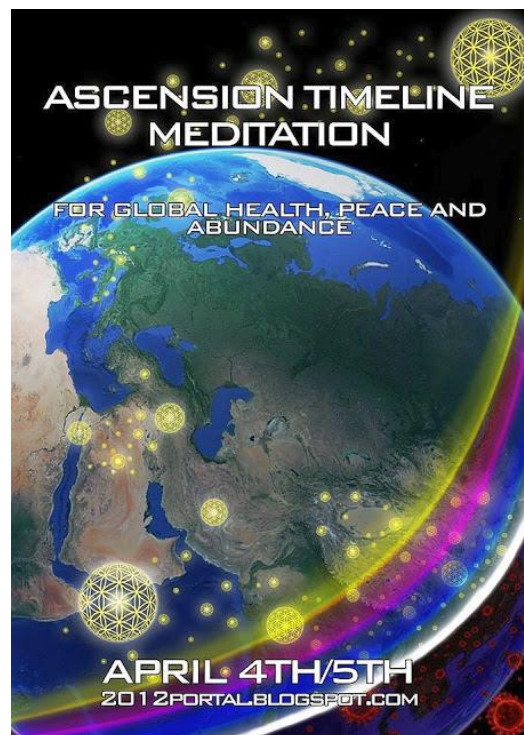
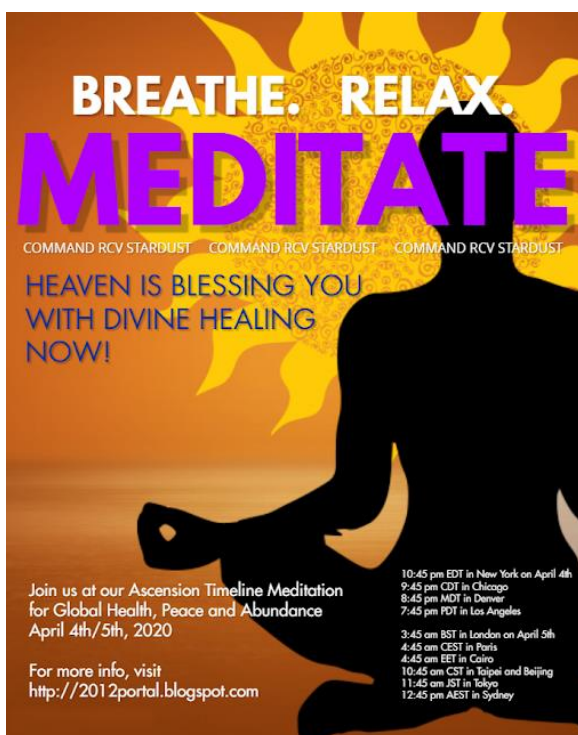
## A corona message from a spiritual leader from the Andes (Français, Anglais, Espagnol)

<https://www.youtube.com/watch?v=FUIIZhW0quk&feature=youtu.be>

Ce message a été enregistré à Los Angeles, fin Mars 2020, au début du confinement de la Californie suite aux risques annoncés de propagation du Coronavirus. Cet enregistrement s'adresse aux leaders spirituels de la cordillère des Andes. Mais les enseignements proposés ici peuvent être mis en pratique par toute personne éveillée ou se trouvant sur le chemin de l'éveil. Alors que tous les rassemblements - religieux inclut - sont interdits dans le monde entier, aujourd'hui chacun d'entre nous, tous autant que nous sommes, et où que nous

Thierry Bécourt - <http://www.ameetconscience.sitew.fr/>

soyons, avons l'opportunité et la responsabilité de se convertir en canal de paix, d'amour et de lumière, depuis l'intimité de nos coeurs. Merci à tous ceux qui ont partagés, like ou commenté



<https://fr.prepareforchange.net/>

## Ligne de temps de l'Ascension / Méditation

**pour la fin du coronavirus le 5 avril à 2h45 UTC (4h45 heure française d'été)**  
moment exact de la **conjonction Jupiter-Pluton à 24° du Capricorne & entrée de Saturne en Verseau**  
Portail de de l'ère du Verseau qui touche Gaïa.

<https://french.welovemassmeditation.com/2020/03/ligne-de-temps-de-lascension-meditation.html>

**MISE À JOUR du 26 mars : Un lien menant à des Flyers/affiches/photos dans plusieurs langues, pour promouvoir la méditation, a été ajouté (fin de l'article en anglais).**

Des études scientifiques ont confirmé les effets positifs des méditations et des actions de masse sur la société humaine. Ainsi, chacun d'entre vous qui participera à cette action peut réellement contribuer à rapprocher l'ère du Verseau de nous :

**Lien en Français :** [Méditer en groupe peut-il prévenir la criminalité ? Étonnamment oui, selon une étude récente](#)

**MISE À JOUR du 26 mars :** Un lien menant à des Flyers/affiches/photos dans plusieurs langues, pour promouvoir la méditation, a été ajouté (fin de l'article en anglais).

De nombreuses prophéties et enseignements anciens suggèrent qu'il y aura un nouvel âge d'or sur la Terre / Gaïa dans un avenir proche, et nous sommes exactement à l'aube de ce nouvel âge.

Pour qu'il y ait un nouvel âge d'or d'Amour et de Lumière purs, une profonde/puissante purification doit avoir lieu pour éliminer toutes les ténèbres et les choses qui ne sont pas du plus haut intérêt pour l'humanité et tous les êtres de la planète.

Cette purification est appelée la folie de la fin des temps.

Selon Cobra, la folie de la fin des temps se produit individuellement, avec de nombreuses personnes qui paniquent et montrent un comportement dysfonctionnel, mais cela se passe aussi au niveau mondial.

<https://fr.prepareforchange.net/2020/01/30/cobra-29-janvier-2020-la-folie-de-la-fin-des-temps/>

Au niveau mondial, on peut constater qu'il y a actuellement une épidémie de coronavirus.

La Cabale et les forces négatives savent que leur défaite est inévitable. Ils veulent causer autant de ravages que possible avant leur propre chute. Ils veulent également détruire la population humaine de surface dans le processus.

Thierry Bécourt - <http://www.ameetconscience.sitew.fr/>

Ils ont tenté cela en décembre de l'année dernière en déclenchant l'effondrement financier par le biais du marché des pensions, et cela n'a pas fonctionné, ils ont essayé cela début janvier par l'escalade avec l'Iran, cela n'a pas fonctionné, ils ont essayé de fabriquer un attentat sous faux drapeau ("false flag") en Virginie, cela n'a pas fonctionné non plus.

Ils ont donc créé une pandémie mondiale, leur dernière tentative en date. Il est intéressant de noter que les scientifiques israéliens disent que le vaccin contre le COVID-19 sera prêt dans quelques semaines.

<https://www.lci.fr/sante/un-vaccin-contre-le-coronavirus-a-t-il-ete-mis-au-point-en-israel-2147269.html>

Des sources se rapportant/fiant à Cobra affirment que ce vaccin comprend de nouvelles versions plus puissantes de biopuces pour contrôler la population de surface et que c'est la véritable raison pour laquelle ce virus a été libéré en premier lieu, pour ouvrir la voie à la dystopie du Nouvel Ordre Mondial 5G / biopuce / monnaie numérique / score de crédit social / auto-quarantaine mondiale.

23

Pour l'instant, la Chine et l'Italie sont en quarantaine afin d'empêcher la propagation du COVID-19, et d'autres pays européens font également tout ce qui est en leur pouvoir pour contenir l'épidémie.

La vie quotidienne telle que nous la connaissons disparaît progressivement, car de nombreuses personnes restent maintenant chez elles et la plupart des événements et des divertissements publics s'arrêtent.

Néanmoins, les virus ne peuvent se propager efficacement que lorsqu'ils reçoivent le soutien des forces négatives du plan plasmétique. En raison du confinement de la Chine, les forces de la Lumière ont réussi à utiliser cette opportunité pour purifier le plan plasmétique, ce qui a conduit à une réaction en chaîne d'élimination d'entités à l'échelle planétaire, jamais expérimentée auparavant.

**Lien en Français :** [\*Des scientifiques expliquent comment le champ magnétique terrestre relie tous les êtres vivants\*](#)

Le succès de l'activation de l'ère du Verseau les 11 et 12 janvier nous a rapprochés de l'Événement / Compression Breakthrough (Percée par compression) / Libération planétaire.

<https://fr.prepareforchange.net/2020/01/21/cobra-20-janvier-2020-aube-bleue/>

Si nous pouvons atteindre la masse critique de 144 000 personnes effectuant cette activation ou même la dépasser, nous créerons alors une réaction en chaîne de guérison massive dans le domaine énergétique à l'échelle mondiale.

## **La lumière a déjà gagné! 31 mars 2020 Le Grand Éveil de l'humanité et l'Ascension vers la 5ème dimension.**

<https://www.youtube.com/watch?v=FafgCICETH0&feature=youtu.be>

Nous avons atteint un point de bascule en ce printemps 2020, l'humanité va vivre son Grand Éveil, l'Ascension vers la 5ème dimension est en route et rien ne peut l'arrêter, la Lumière a déjà gagné. Dans cette vidéo je vous parle aussi de ce qui se passe en coulisse et qui n'est pas encore visible au grand jour, l'importance du grand portail du 4 avril 2020 (4/4/4) où je vous invite à nous rejoindre pour une méditation et activation collective pour vivre ensemble ce moment pivot de l'année. Gabrielle Isis

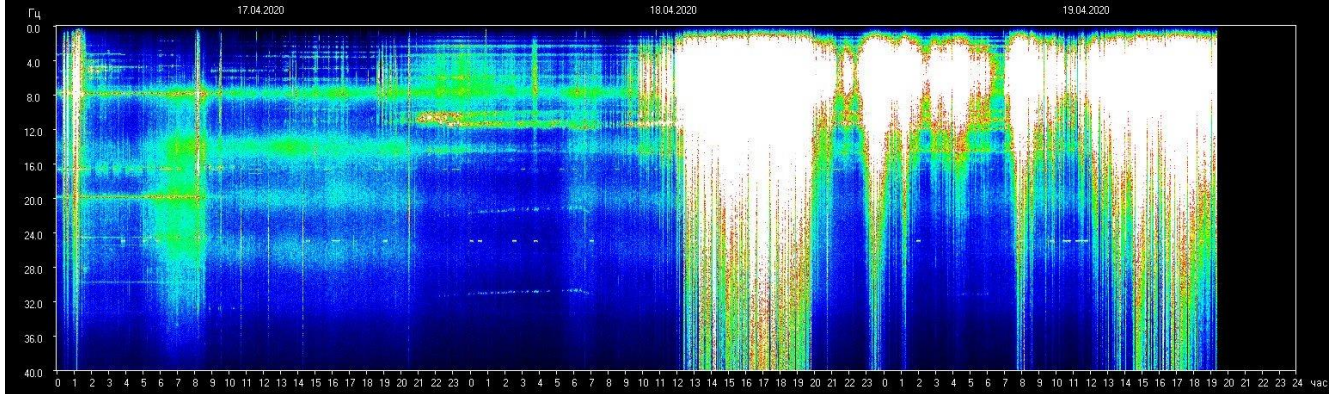
<https://lumieresurgaia.com/des-arrestations-de-letat-profond-auront-elles-lieu-pendant-les-trois-jours-de-fermeture-dinternet/>



# La résonance de Schumann a encore explosée le 18 et 19 avril !!!

Publié par [Laurent Freeman](#) Avr 19, 2020

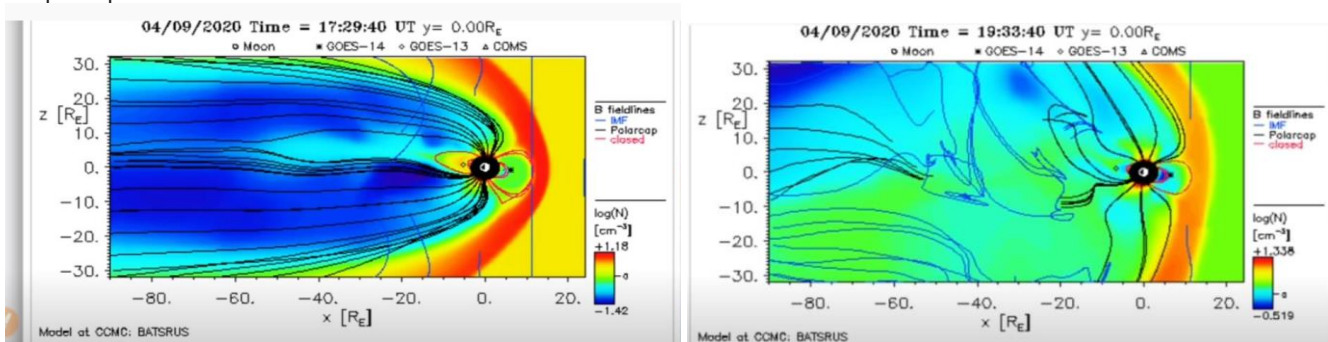
Nous vivons des changements énergétiques très importants au niveau collectif que beaucoup d'entre nous ressentent intérieurement et qui sont aussi visibles par les instruments de mesure des fréquences de la terre (résonance de Schumann). Le 18 et 19 avril nous avons une explosion de ces énergies, visibles sur les relevés de la résonance de Schumann :



Dans mon cas, cela s'est traduit le 18 par un sentiment très important et extrêmement rare de puissante colère. Colère tournée contre l'égo de Laurent qui resurgit de temps en temps (bascules/allez retours). Je vis un profond nettoyage qui est pas toujours facile, mais j'accueille... Et le 19, aujourd'hui, je ressens à nouveau la paix profonde de l'Être. Je voulais savoir comment cela se passe pour vous, si vous l'avez ressenti intérieurement et je vous propose ce petit sondage anonyme pour qu'on puisse partager ici ce que tout le monde ressent :

## Grosse activité solaire, quelque chose se passe... et on est le 10 avril...

Quelque chose se passe les amis...au-delà de la grande scène mondiale, qui, désolé de dire ça, mais à côté de ce qui vient est vraiment rien du tout, si ce n'est du détournement des consciences... comme toujours on regarde ailleurs... Ceci n'est pas du tout anecdotique... Il y a eu un grand Boum dans la magnétosphère, une énorme perturbation magnétique en somme qui se présente de manière très inhabituelle.... pas une vague, un gros flash..... qui vient d'on ne sait où... En fait, personne n'a jamais ce qui se passe actuellement



*C'est une grande chose mais c'est annonciateur de l'événement..., le Choc de l'Humanité n'est pas une légende. Possible perturbations communications... appareils électriques, internet... Tout le monde est en attente ... C'est systémique, global, ce qui se passe, ouvrez le regard.... votre Vie s'ancre dans quelque chose de tellement plus vaste, il faut le reconnaître maintenant pour vivre le passage sereinement....*

*Et dans le corps aussi.... Personnellement, la cartographie de mon système nerveux est en mise à jour depuis 3 nuits au moins avec électrisation interne, c'est absolument désagréable mais je sais où ça mène.. Comment allez-vous ?* [Commentaire sur https://lumieresurgaia.com/grosse-activite-solaire-quelque-chose-se-passe-et-on-est-le-10-avril/](#)

# Protocoles de Plantes Médicinales pour les Gripes, Coronavirus et autres SARS

## Première démarche Booster le Système immunitaire

25

*Compléments alimentaires à prendre en magasin diététique*

*Vitamines C. – acérola dosage 500 mg par comprimé en mag. Diététique*

*et poudre plus puissante à commander chez :*

Vitamine C pure en poudre d'origine végétale - Qualité Supérieure - 2 x 500 gr

(Code: C0021) Service Clientèle

Tél : +33(0)1 82 28 00 28

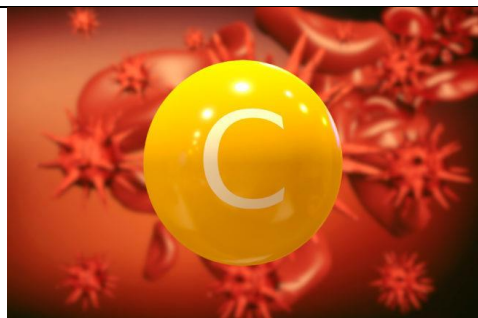
[www.mavitaminec.com](http://www.mavitaminec.com)

*Magnésium – sel de Nilgiri une cuillère à soupe dans un litre d'eau. Et un verre le matin*

*Un citron bio tous les matins avec du curcuma après avoir bu une cuillère d'huile d'olive, à jeun.  
(purification de l'estomac assurée et bien plus encore...)*

### **Des essais cliniques de traitements intraveineux à la vitamine C pour lutter contre les coronavirus commencent en Chine**

février 22, 2020 <https://exoportail.com/des-essais-cliniques-de-traitements-intraveineux-a-la-vitamine-c-pour-lutter-contre-les-coronavirus-commencent-en-chine/>



*Des chercheurs en Chine ont commencé des  
essais cliniques sur l'utilisation de la vitamine C  
par voie intraveineuse comme remède contre le  
coronavirus de Wuhan (CoVid-19).*

Alors que les autorités sanitaires gouvernementales se concentrent sur les produits pharmaceutiques et les vaccins, le Dr Richard Cheng et ses collègues étudient la simplicité avec laquelle l'injection de vitamine C naturelle peut aider à prévenir les conséquences mortelles de plus en plus associées à cette nouvelle maladie.

L'un des principaux mécanismes de mortalité associés au coronavirus de Wuhan (CoVid-19) est sa propension à provoquer une défaillance aiguë des organes, et en particulier une insuffisance pulmonaire ou un syndrome de détresse respiratoire aiguë (SDRA). La libération rapide de radicaux libres, de cytokines et d'autres caractéristiques dommageables du SDRA crée un stress oxydatif qui peut entraîner des lésions cellulaires, une défaillance d'organe et/ou la mort.

La vitamine C intraveineuse, cependant, étant un puissant antioxydant, peut prévenir ce type de dommage oxydatif et de poussée de cytokines en minimisant leur impact, augmentant ainsi les chances de survie et de rétablissement complet du patient.

Sur les 138 cas confirmés que le Dr Cheng et ses collègues ont examinés, 26 % ont dû être admis dans une unité de soins intensifs (USI), tandis que 4,3 % sont décédés. Sur les 99 autres cas confirmés qu'ils ont examinés, 17 % des patients ont développé un SDRA, et parmi ceux-ci, 11 % ont vu leurs symptômes

Thierry Bécourt - <http://www.ameetconscience.sitew.fr/>

s'aggraver considérablement sur une courte période, entraînant la défaillance de plusieurs organes et la mort.

*«L'augmentation du stress oxydatif, une « explosion de cytokines » sous-jacente, conduit au SDRA qui est la pathologie clé de la mortalité élevée de ces infections virales pandémiques», écrivent le Dr Cheng et ses collègues. «Le SDRA induit par une tempête de cytokines est la pathologie clé qui conduit au décès de ces patients. La vitamine C par voie intraveineuse permet de lutter efficacement contre le stress oxydatif.»*

26

*L'une des causes les plus fréquentes de décès par infection respiratoire est une explosion de cytokines :*

Il s'avère que l'une des causes les plus courantes de décès par grippe, coronavirus et autres infections respiratoires similaires est une poussée de cytokines, qui est en fait une réaction inflammatoire si grave qu'elle finit par endommager le corps au point de provoquer des blessures graves ou la mort.

La vitamine C peut aider à atténuer cette réponse cytokine incontrôlée, en la maintenant à un seuil plus bas et plus sûr pour la guérison plutôt que de provoquer d'autres blessures. Mais comme il s'agit d'un remède naturel, la vitamine C n'est pas mentionnée par les médias comme un remède possible à cette épidémie incontrôlée qui continue de se propager dans tous les pays du monde.

Nous avons vu [certains rapports](#) sur l'utilisation de l'oxygénothérapie entièrement naturelle, du moins en Corée du Sud où les responsables affirment avoir traité avec succès au moins un cas grave de coronavirus de Wuhan (CoVid-19).

Gardez à l'esprit que la vitamine C par voie intraveineuse est une thérapie cliniquement prouvée pour de nombreuses autres affections, y compris le cancer, et a été affirmée comme bénéfique par les experts du Massachusetts General Hospital et de la Harvard Medical School – il ne s'agit donc pas d'un remède «woo-woo» comme le prétendent les «sceptiques».

**«C'est important dans la gestion clinique ... la prévention et la gestion ciblant l'augmentation du stress oxydatif avec de fortes doses d'antioxydants semble une étape logique et peut être appliquée à ces pandémies mortelles, sans la longue attente de vaccins et de médicaments spécifiques aux agents pathogènes, comme c'est le cas de l'actuelle épidémie de 2019-nCov», conclut le Dr Cheng et ses collègues.**

*«Nous appelons tous les dirigeants, et ceux qui fournissent une assistance directe aux patients, à appliquer courageusement et rapidement de grandes doses de vitamine C par voie intraveineuse (VCI) pour aider ces patients et pour arrêter cette épidémie».*

## CLOROQUINE and co...





**Employée comme substitut à la quinine, molécule d'origine naturelle qui sert à lutter contre la paludisme, la chloroquine pourrait être efficace dans la lutte contre le Covid 19. Or, la quinine provient de l'écorce d'un arbre dénommé Cinchona, qui fut découvert au Pérou au XVII<sup>e</sup> siècle. Cette histoire illustre l'un des nombreux bienfaits que l'on doit aux arbres.**

Il ne nous revient nullement de discuter l'efficacité probable des antipaludéens à base de chloroquine dans le traitement de la pandémie de coronavirus. Il nous apparaît pourtant intéressant de nous pencher sur cette molécule d'origine naturelle (la quinine) qui a radicalement modifié les traitements médicaux employés pour lutter contre cette forme de fièvre.

Une certaine tradition voudrait que les colons britanniques fissent grand usage de la quinine mélangée au gin, inventant ainsi le gin tonic dans les Indes, afin de se prémunir du paludisme. Cela n'est pas avéré, en revanche, ce qui l'est, c'est qu'au XVII<sup>e</sup> siècle, l'anglais Robert Talbor, ayant compris comment doser l'écorce du Pérou pour soigner la fièvre sans provoquer d'effets secondaires trop importants, soigna avec succès le roi Charles II d'Angleterre, puis le roi Louis XIV, son fils le dauphin, et nombre d'autres princes. La guérison de Louis XIV en 1686 contribua largement à la renommée et la diffusion de la quinquina. A partir de là, son usage se répandit, notamment dans les colonies.

Aux origines de la quinquina était un arbre

C'est aux Jésuites que l'on doit la découverte de cette écorce médicinale dans le Nouveau Monde. Les populations indigènes l'utilisaient pour soulager les tremblements, notamment après avoir traversé un torrent glacé. C'est en observant ce moyen de remédier à certaine forme de fièvre que les Jésuites eurent l'idée de mettre à profit les vertus de l'écorce de quinquina pour soigner les fièvres intermittentes provoquées par la malaria. Ils rapportèrent ainsi l'écorce du Pérou au Vatican, mais il fallut un peu de temps pour en comprendre l'usage et le bon dosage.

L'arbre en question, c'est le Cinchona, une espèce d'arbuste endémique à cette partie de la Cordillère des Andes. Aux XVIII<sup>e</sup> siècle, les deux savants français Joseph de Jussieu et La Condamine, après une expédition scientifique au Pérou, révélèrent l'identité botanique de l'arbre qui produisait l'écorce des fièvres. C'est le naturaliste suédois Carl von Linné qui réussit à créer l'espèce *Cinchona officinalis*, soit l'arbre à quinquina. Surexploité en Amérique du Sud, l'arbre se fit rare, et à la fin du XIX<sup>e</sup> siècle, on en fit un arbre de plantation, largement développé par l'Angleterre et les Pays-Bas dans leurs colonies d'Inde et de Java. Au cours de la seconde moitié du vingtième siècle, on réussit à créer une molécule de synthèse reproduisant les mêmes effets, la chloroquine, l'exploitation de ces arbres n'ayant alors plus d'intérêt pharmaceutique.

### Un petit arbre aux grandes vertus médicinales

*Cinchona officinalis*, dit aussi quinquina, est un petit arbre à feuillage persistant, de la famille des Rubiacées, originaire de l'Equateur actuel. C'est de son écorce que l'on extrait la quinine, fébrifuge et antipaludéen naturel. L'arbuste peut atteindre 6 mètres de hauteur, et ses jeunes branches sont densément pubescentes. C'est un arbre à l'aire naturelle restreinte aux régions andines du sud de l'Equateur. Il pousse dans les forêts sèches, entre 1700 et 3000 mètres d'altitude. C'est de son écorce, riche en composés phénoliques, que l'on extrait la quinine qui a sauvé tant de vies.

Substitut synthétique de la quinine, la chloroquine est entrée dans la pratique clinique pour lutter contre le paludisme après la seconde guerre mondiale, en 1947, et fut mise sur le marché en France sous le nom de Nivaquine en 1949.

Si elle a permis de lutter efficacement contre cette maladie très courante et souvent grave qu'est le paludisme, dans certaines régions du monde, la chloroquine pourrait avoir d'autres usages bienfaisants. Elle est notamment testée dans la lutte contre certains cancers et certains médecins, aujourd'hui, fondent beaucoup d'espoir sur ses effets positifs dans la lutte contre le Covid-19. Une raison de plus de prendre soin de la Terre, de sa biodiversité, et de nos forêts.

**Source :** [https://ecotree.green/blog/chloroquine-une-molecule-d-origine-naturelle-que-l-on-doit-aux-arbres?utm\\_source=sendinblue&utm\\_campaign=Newsletter\\_B2C\\_24032020&utm\\_medium=email](https://ecotree.green/blog/chloroquine-une-molecule-d-origine-naturelle-que-l-on-doit-aux-arbres?utm_source=sendinblue&utm_campaign=Newsletter_B2C_24032020&utm_medium=email)

Note L. LSG : Qui l'humanité va remercier à la fin de l'épidémie ? Le Pr Raoult ? Ou l'arbuste du Pérou qui leur a créé cette molécule ? L'Esprit de l'arbre ? (en 4D-5D c'est comme cela) Ou Le Grand Esprit UN (Le Soi/La Conscience UNE) qui prend toutes les formes dont la forme de Raoult, et la forme de l'arbuste ? (6D-7D... tout est UN... équanimité...) Qui soigne Qui ? Qui donne à Qui ? Donner et recevoir n'est il pas la même chose vu d'un point d'observation plus élevé ?



## Une approche inédite pour combattre le Coronavirus !

Jade Allègre est médecin et intervient aux quatre coins du monde avec des moyens simples, voir rudimentaires. Elle constate début avril 2020 que 3 personnes qui présentaient plusieurs symptômes du Coronavirus voient ces symptômes disparaître après quelques heures.

Depuis plus de 15 personnes ont testé la formule. 80% d'entre eux voient les symptômes disparaître avant 24h. 48h plus tard 100% sont rétablis.

Elle découvre parallèlement que le lien entre les intestins et les infections pulmonaires est avéré par une publication médicale.

Sur le site de l'Observatoire du Réel, les protocoles pour l'argile et les protocoles mises en place par le Docteur Sabine Paliard Franco.

[https://www.youtube.com/watch?v=kcZrY\\_-sZrk](https://www.youtube.com/watch?v=kcZrY_-sZrk)

29

## La vitamine C par le Dr LABREZE



Le Dr LABREZE me prie d'inclure le petit avertissement suivant sous la vidéo: Erratum: à la 38 mn 48 s de cette vidéo, le Dr LABREZE explique la nécessité de se supplémenter en vitamine D. puis il explique que la majorité de ses patients, montre une carence en "vitamine C" lorsque le dosage de cette vitamine est effectué. Il veut bien entendu parler de carence en vitamine D

<https://www.youtube.com/watch?v=L6UrnYXfeqc>

# ARTEMISIA

## Armoise annuelle (*Artemisia annua*) : malaria et cancer

*Artemisia annua*, plante très prometteuse pour éradiquer la malaria et combattre le cancer. Voici comment l'utiliser en détail.



[Christophe BERNARD](#)

<https://www.youtube.com/watch?v=YFiPRfD60QA&feature=youtu.be>

L'article associé à la vidéo : → <https://www.altheaprovence.com/blog/a...>

## **“Infections respiratoires virales et leurs traitements” de l’ouvrage de Stephen Harrod Buhner intitulé “Herbal Antivirals”.**

Publié le [23 février 2020](#)

J'ai le très grand plaisir de vous présenter ma traduction de la seconde partie du chapitre intitulé: “Infections respiratoires virales et leurs traitements” de l’ouvrage de Stephen Harrod Buhner intitulé “Herbal Antivirals”. Ce n’est pas la première fois que je présente mes traductions non autorisées, officiellement, de l’oeuvre de Stephen qui m’a toujours invité, officieusement, à proposer ce qu’il me semblait bénéfique de traduire pour le bien-être de tous les animaux humains dont l’état sanitaire, physique et psychique, est relativement déplorable en cette période très mouvementée de fin de cycle. [Stephen Harrod Buhner](#) est l’auteur Gaïen de très nombreux ouvrages sur les plantes médicinales anti-virales et anti-bactériennes, la maladie de Lyme et ses co-infections, l’écriture dans la vision Goethéenne, sa vision shamanique de fusion avec les Plantes, [la fonction des Psychotropes dans l'Ecosystème](#), etc. Dans ce présent chapitre, les Plantes Médicinales Maîtresses dédiées au traitement des SARS, et donc du nouveau coronavirus Chinois (au parfum de chauve-souris agrémenté d’une pincée de VIH/sida!! Avec ou sans Ebola?), sont présentées en fin de texte. Enjoy. Xochi

### Protocoles de Soins Naturels pour les Gripes

Je vais, de nouveau, insister sur le fait qu’il existe des milliers de complexes de plantes médicinales, qui puissent être formulés, afin de soigner les infections respiratoires. Je vous présente, seulement, dans cet ouvrage, celles qui se sont avérées bénéfiques dans ma pratique thérapeutique. Je vous invite à expérimenter, à combiner, à innover et à découvrir vos propres complexes. Il n’existe pas de chemin unique vers la vérité thérapeutique. Une infection de grippe peut se manifester sous des formes diverses: extrêmement bénignes jusqu’à extrêmement sévères. Je décline, ainsi, cette pathologie en quatre catégories: 1/tout début des premiers symptômes; 2/infection bénigne; 3/infection modérée; 4/infection sévère. Je vais revenir, en fin de section, sur la problématique, très particulière, du traitement des infections sévères.

## Traitement des Premiers Symptômes

Complexe de teintures de plantes médicinales.

Durant de nombreuses années, j'ai eu recours à un complexe spécifique de teintures de plantes médicinales. *Echinacea angustifolia* (maintenant, j'utilise le jus de Gingembre et je vous prie, d'ailleurs, de noter que l'*Echinacea purpurea* est inutile dans ce type de traitement: elle ne fonctionne pas), le Céanothe d'Amérique (*Ceanothus Americanus*), et la Réglisse (*Glycyrrhiza* spp.) à parties égales. Dosage: un compte-goutte entier de la teinture-mère (à savoir une trentaine de gouttes), toutes les heures, tous les jours, jusqu'à la disparition des Symptômes.

Ce complexe est bénéfique pour arrêter le développement d'une infection grippale si vous l'ingérez dès les premiers signes de picotements ou de sensations douloureuses dans la gorge. Ce complexe de teintures doit être gardé dans la bouche, mélangé abondamment à de la salive, et puis avalé, lentement, en le laissant couler le long de la gorge. L'*Echinacea angustifolia* ne fonctionne, pour la grippe ou les refroidissements, que si la teinture médicinale entre en contact avec les membranes affectées. L'*Echinacea angustifolia* est anti-virale: elle a été reconnue active à l'encontre du HIV ainsi que des souches de grippe H5N1, H7N7 et H1N1 (d'origine porcine). Cependant, afin d'inactiver les souches de grippe, cette espèce requiert un contact direct avec les cellules affectées avant ou juste au tout début de l'infection. L'*Echinacea angustifolia* inhibe l'activité du virus quant à sa liaison avec des cellules récepteurs: elle interfère avec la pénétration du virus dans les cellules tout en fortifiant, en même temps, la puissance protectrice des membranes muqueuses par le biais de l'inhibition de l'activité de l'hyaluronidase. Fondamentalement, l'*Echinacea angustifolia* fortifie les liaisons cellulaires dans les membranes muqueuses – et le virus, par conséquent, n'y pénètre pas aussi facilement. Lorsque le virus a pénétré au plus profond du corps, cette plante médicinale ne fonctionne plus en raison de l'impossibilité d'un contact direct.

L'Hydraste du Canada, le Goldenseal, (*Hydrastis canadensis*) possède une activité similaire sur les membranes muqueuses: c'est pourquoi ces combinaisons déplorables "Echinacea/Goldenseal" sont si communes. Elles ne sont efficaces que lors de l'émergence des tout premiers Symptômes. Je répète: elles ne sont efficaces que lors de l'émergence des tout premiers Symptômes. Lorsque l'infection est pleinement établie, c'est tout simplement un gaspillage d'argent. Et une nouvelle fois: l'*Echinacea purpurea* (sous ses formes utilisées en Occident) ne fonctionne pas. Les Allemands utilisent uniquement le jus frais et stabilisé de ses tiges et non pas ses racines alors que les naturopathes et les laboratoires de plantes, aux USA, n'en utilisent, presque exclusivement, que les racines. (Les capsules de quelconques espèces sont, totalement, inutiles dans le traitement des infections bactériennes et virales).

## Traitement des Infections Bénignes

Si vous tombez, cependant, malade mais que l'infection en développement est relativement bénigne, le protocole suivant, composé de deux éléments, y mettra généralement fin.

Tisane de jus de Gingembre frais et chaud.

Pour le traitement de la grippe, le Gingembre n'est bénéfique que si le jus de la racine fraîche est utilisé. Le Gingembre séché est inutile.

Dès les premiers signes d'une infection qui ne va pas s'arrêter d'elle-même, extrayez le jus d'un demi-kilo ou d'un kilo de Gingembre. Il est conseillé d'extraire le maximum de jus de la pulpe et de réfrigérer ce qui est en surplus. Versez 100 ml de jus dans un pot et ajoutez-y un peu de jus de citron, une grande cuillère à soupe de miel, 1/8 de cuillère à café de Piment de Cayenne et 200 ml d'eau chaude. Mélangez bien. Buvez de 2 à 6 tasses quotidiennement.

Ce breuvage permet, normalement, d'éliminer l'infection en l'espace de quelques jours. Même si l'infection n'est pas résorbée, ce breuvage est extrêmement bénéfique car il va réduire les mucosités, ralentir la propagation du virus dans le corps et aider à protéger les membranes muqueuses de toute lésion.

Remarque: certaines personnes utilisent le sirop de Sureau (*Sambucus nigra*) avec les mêmes bénéfices.

Complexe de Teintures-Mères.

Complexe de Teintures-Mères alcooliques de Lomatium (*Lomatium dissectum*), de Céanothe d'Amérique (*Ceanothus Americanus*), de Réglisse (*Glycyrrhiza* spp.) et de Pastel des Teinturiers (*Isatis tinctoria*). Ce complexe est préparé avec des quantités égales de plantes sauf pour le Pastel, à moitié. Par exemple: 100 grammes de chacune des trois premières espèces et 50 grammes de Pastel des Teinturiers. Dosage: de 30 à 60 gouttes toutes les heures jusqu'à l'amélioration de la situation.

## Traitement des Infections Modérées ou Sévères

Je soigne, de la même manière, les infections grippales modérées tout autant que sévères; pour ces dernières, néanmoins, le traitement requiert beaucoup plus de constance et de focalisation. De plus, il est, souvent, nécessaire d'augmenter les dosages et d'avoir recours à d'autres complexes au fil de la progression de l'infection.

Les premières interventions sont les suivantes:

– Des antiviraux directs qui permettent d'inhiber la pénétration virale dans les cellules-hôtes – ainsi que leur multiplication. Les espèces primordiales, à cet effet, sont: le Pastel des Teinturiers (*Isatis tinctoria*), les Réglisses

(*Glycyrrhiza* spp.), le Poivre de Chine (*Houttuynia cordata*), le Forsythia de Chine (*Forsythia suspensa*), le Lomatium (*Lomatium dissectum*), la Scutellaire Chinoise (*Scutellaria baicalensis*), le Sophora (*Sophora flavescens*), le Rhodiola (*Rhodiola rosea*), l'Indigo de l'Assam (*Strobilanthes cusia*), le Sureau (*Sambucus nigra*), l'Astragale (*Astragalus membranaceus*), l'Eupatoire perfoliée (*Eupatorium perfoliatum*) et le champignon *Cordyceps* (*Cordyceps Sinensis*).

- Réduction des niveaux de cytokines afin de réduire les lésions des tissus.
- Réduction des niveaux de mucosités et promotion du drainage des fluides stagnants dans les poumons.
- Réparation des tissus endommagés.
- Normalisation des réactions du système immunitaire.
- Lorsque la septicité est une problématique potentielle, il est alors nécessaire d'avoir recours à de hautes doses d'inhibiteurs d'HMGB1.

Le traitement des infections grippales modérées et sévères comprend trois formulations primordiales auxquelles d'autres complexes peuvent être ajoutés, lorsque nécessaire. Il s'agit, ainsi, d'une formulation de teintures-mères anti-virales, d'un jus antiviral préparé à partir de Gingembre frais et d'une formulation de teintures-mères fortifiant le système immunitaire.

Formulation de teintures-mères anti-virales.

Ce complexe est préparé à parties égales de: Lomatium (*Lomatium dissectum*), Pastel des Teinturiers (*Isatis tinctoria*), Réglisses (*Glycyrrhiza* spp.), Poivre de Chine (*Houttuynia cordata*), Scutellaire Chinoise (*Scutellaria baicalensis*), Yerba Santa (*Eriodictyon californicum*), Céanothe d'Amérique (*Ceanothus Americanus*), Torote (*Bursera microphylla*), Osha (*Ligusticum porteri*) et Asclepias (*Asclepias asperula* ou *Asclepias tuberosa*).

Cette formulation comprend de puissants anti-viraux – dont, spécifiquement: Lomatium (*Lomatium dissectum*), Pastel des Teinturiers (*Isatis tinctoria*), Réglisses (*Glycyrrhiza* spp.), Poivre de Chine (*Houttuynia cordata*), Scutellaire Chinoise (*Scutellaria baicalensis*). Leur mission est de détruire le virus et d'inhiber sa pénétration dans le corps. De plus, la plupart de ces espèces médicinales possèdent, également, d'autres propriétés médicinales. La Réglisse, par exemple, est expectorante, puissamment anti-inflammatoire et elle protège l'intégrité des muqueuses. La Scutellaire Chinoise est puissamment anti-inflammatoire vis à vis des cascades de cytokines que la grippe induit; elle pourvoit une activation et une protection de la rate; elle abaisse les fièvres; elle est expectorante. Toutes ces plantes anti-virales possèdent de multiples fonctions dans le cas de pathologies respiratoires.

Les quatre espèces médicinales non décrites en profondeur, dans ce présent ouvrage – à savoir, la Yerba Santa (*Eriodictyon californicum*), le Torote (*Bursera microphylla*), l'Osha (*Ligusticum porteri*) et un Asclepias (*Asclepias asperula* ou *Asclepias tuberosa*) – ne sont pas essentielles à cette formulation. Néanmoins, elles sont très bénéfiques et principalement parce qu'elles en améliorent la saveur, qu'elles réduisent les mucosités, qu'elles stimulent l'expectoration et qu'elles promeuvent le drainage lymphatique des poumons.

La Yerba Santa et l'Osha sont ajoutés pour une meilleure saveur, de cette formulation, tout autant que pour leurs propriétés médicinales. (Je n'apprécie pas vraiment la saveur du Pastel des Teinturiers). L'Osha est une cousine des Lomatium (et de la Livèche, *Ligusticum officinale*. NDT) et possède ses propres activités anti-virales et expectorantes. Il possède un puissant impact sur les inflammations dans les poumons et accroît le degré d'oxygénation durant la respiration. L'Osha possède, également, une vertu supplémentaire, à savoir d'anesthésier les tissus de la gorge en en diminuant les douleurs. La Yerba Santa constitue un très bon expectorant, dilatateur des bronches et fluidifiant. Le Torote (*Bursera microphylla*) est anti-inflammatoire, il dilue et ramollit les mucosités bronchiques et stimule l'expectoration. C'est une source majeure de copal et c'est un proche de la Myrrhe. (La Myrrhe peut être substituée au Torote dans cette formulation si la teinture est stabilisée avec 20% de glycérine). Je considère que ces trois espèces médicinales sont spécifiquement dédiées à l'harmonisation des membranes muqueuses des poumons, pour diluer les mucosités et accroître l'expectoration. Les Asclepias améliorent la fonction des structures de cils et ce sont des dilatateurs des bronches, des expectorants, des fébrifuges et, plus particulièrement, de puissantes plantes médicinales pour stimuler le drainage lymphatique des poumons.

Les dosages doivent être élevés pour deux raisons. La première est qu'il y a tellement de plantes dans cette formulation que chaque espèce n'y possède qu'une présence réduite. La seconde est liée à la nature des infections modérés ou sévères. Au fil de la progression de la sévérité de la maladie, les cascades de cytokines augmentent en intensité. Le corps a besoin d'être baigné, infusé, de ces complexes de plantes à des niveaux tels que les cascades de cytokines sont puissamment inhibées. De plus, le corps a besoin d'être infusé avec suffisamment de composés anti-viraux de sorte que la pénétration du virus dans les cellules-hôtes, et sa présence dans le corps, sont restreintes de manière conséquente.

Dosages pour les infections modérées: 60 gouttes ou 3 ml (à savoir un peu plus d'une demi-cuillère à café) toutes les heures.

Dosages pour les infections sévères: 1 à 2 cuillères à café toutes les heures.

Division de la formulation: si vous le souhaitez, vous pouvez diviser cette formulation en deux préparations. La première préparation va comprendre: Lomatium (*Lomatium dissectum*), Pastel des Teinturiers (*Isatis tinctoria*), Réglisses (*Glycyrrhiza* spp.), Poivre de Chine (*Houttuynia cordata*), Scutellaire Chinoise (*Scutellaria baicalensis*).

C'est, principalement, une formulation anti-virale – avec une saveur de bon à mauvais. La seconde préparation va comprendre: la Yerba Santa (*Eriodictyon californicum*), le Céanothe d'Amérique (*Ceanothus Americanus*), le Torote (*Bursera microphylla*), et un *Asclepias* (*Asclepias asperula* ou *Asclepias tuberosa*) – avec une très bonne saveur. Si la formulation est divisée en deux, je vais éliminer l'Osha (*Ligusticum porteri*). La seconde préparation est dédiée, principalement, pour la protection et l'harmonisation de la lymphe et de la rate, pour son activité décongestionnante et expectorante, pour la fluidité des mucosités, pour la protection des cils et pour le drainage lymphatique des poumons. Le dosage de ces préparations est de la moitié de la formulation originelle.

Tisane de jus de Gingembre frais et chaud.

Le processus est identique à celui décliné plus avant. le Gingembre n'est bénéfique que si le jus de la racine fraîche est utilisé. Le Gingembre séché est inutile.

Extrayez le jus d'un demi-kilo ou d'un kilo de Gingembre. Il est conseillé d'extraire le maximum de jus de la pulpe et de réfrigérer ce qui est en surplus. Versez 100 ml de jus dans un pot et ajoutez-y un peu de jus de citron, une grande cuillère à soupe de miel, 1/8 de cuillère à café de Piment de Cayenne et 200 ml d'eau chaude. Mélangez bien. Buvez de 2 à 6 tasses quotidiennement.

Le Gingembre, sous cette forme, est puissamment anti-viral dans le cas de la grippe. La tisane de jus frais va également diluer les mucosités, aider à protéger les membranes muqueuses de toute lésion et agir en tant que puissant diaphorétique en faisant baisser la fièvre durant l'infection.

Formulation d'un complexe de Teintures-Mères pour le système immunitaire.

Cette formulation est constituée de parties égales de teintures de Cordyceps, d'Astragale et Rhodiola. Ces trois espèces médicinales sont actives à l'encontre des virus de la grippe. Ce sont également de puissants adaptogènes: à savoir, elles augmentent la résistance de l'organisme à l'encontre des éléments stressants – qu'ils soient microbiens ou externes. De plus, l'Astragale et le Cordyceps sont hautement spécifiques pour gérer les cascades de cytokines induites par la grippe. Ces plantes vont aider, par le biais de leur activité anti-virale, à réguler les réactions excessives du système immunitaire, à abaisser les niveaux de cytokines et à générer une harmonisation des réactions immunitaires en réponse à l'infection. Répétons, de nouveau, que les dosages doivent être très élevés – pour les mêmes raisons déclinées ci-dessus.

Dosages pour les infections modérées: 1/2 cuillère à café du complexe de teintures alcooliques trois fois par jour.

Dosages pour les infections sévères: 1 à 2 cuillères à café du complexe de teintures alcooliques six fois par jour.

#### Autres Substances Médicinales à la Rescousse

Il existe quelques autres éléments de soutien qui peuvent s'avérer très bénéfiques durant des épisodes sévères de grippe. Ce sont des traitements destinés aux fortes fièvres, aux maux de têtes débilissants, à la toux, aux hauts niveaux de HMGB1 durant les cascades de cytokines, à la protection des structures de cils et des membranes muqueuses dans le corps. Deux compléments se sont, également, avérés bénéfiques dans diverses études. Des diffuseurs d'huiles essentielles peuvent aider à soulager l'infection pulmonaire, la toux ainsi que la sécrétion et le flux des mucosités.

#### Pour la Fièvre

Il existe un certains nombres d'interventions qui peuvent être bénéfiques. La tisane de jus frais de Gingembre, qui a été décrite précédemment, peut, souvent, faire baisser les fortes fièvres qui se manifestent durant les gripes. Si vous souhaitez plus:

- Tisane d'Eupatoire perfoliée (*Eupatorium perfoliatum*). Cette espèce est spécifiquement dédiée à la grippe et à un certain nombre des diverses cytokines qu'elle induit. Elle est, également, hautement spécifique pour les pathologies qui font alterner les épisodes de frissons et de fièvres. Lorsqu'il faut préparer cette infusion – tout en étant malade et alité – il est alors conseillé d'en préparer beaucoup à la fois afin de limiter les sorties de lit. Ajoutez 100 grammes d'Eupatoire perfoliée à 4 litres d'eau chaude, laissez infuser pendant une demie-heure et buvez-en 250 ml toutes les 3 ou 4 heures. La tisane doit être consommée chaude afin d'être efficace à l'encontre de la fièvre. Cette plante médicinale stimule la transpiration faisant baisser, ainsi, la fièvre. Elle va aider à interrompre le cycle de frissons et de fièvres. La tisane est amère et on peut y ajouter du miel.
- Teinture-Mère d'Anémone de prairie (*Pulsatilla patens*): 10 gouttes toutes les heures selon les besoins.
- N'importe quelle plante diaphorétique: la Menthe Poivrée (*Mentha piperita*) est un bon choix et les enfants l'aiment bien et elle va, également, soulager l'estomac. L'Achillée (*Achillea millefolium*) est plus amer mais il est également bénéfique. Ces deux espèces possèdent des activités anti-virales à l'encontre de la grippe.
- Un linge humide appliqué régulièrement sur la totalité du corps va simuler l'action de la transpiration afin d'aider à faire baisser la fièvre. Plus la fièvre est élevée, plus souvent faut-il l'appliquer.



### Pour les Maux de Tête

- Teinture-Mère alcoolique de Monotrope uniflore (*Monotropa uniflora*). C'est le mieux que j'ai découvert pour les maux de tête récalcitrants qui peuvent, parfois, se manifester durant les fièvres. Dosage: de 30 gouttes à une cuillère à café toutes les quelques heures.
- Teinture-Mère alcoolique d'Orchidée Racine de Corail (*Corallorhiza* spp.). Dosage: jusqu'à une cuillère à café toutes les quelques heures. Cette teinture est réellement bénéfique et est spécifique pour certaines personnes.
- Teinture-Mères alcooliques d'Agripaume (*Leonurus cardiaca*) et de Pédiculaire (*Pedicularis* spp.) à parts égales. Dosage: jusqu'à 30 ml (oui, à ce point) de cette teinture, en une fois, dans de l'eau. Normalement, j'utilise seulement 7/8 ml mais le fort dosage peut aider lorsque rien d'autre ne fonctionne. Allez y doucement, toutes les quatre heures, environ.

### Pour la Toux

Pour la toux, chaque automne, avant la saison de la grippe, je confectionne un sirop pour la toux. Et il s'avère toujours le bienvenu. La recette varie, perpétuellement, en fonction de ce que j'ai sous la main ou de ce que j'ai récolté, dans la Nature sauvage, durant cette année-là. Néanmoins, la recette ci-dessous vous donnera une bonne idée de la nature des plantes médicinales qui le composent. Je le maintiens réfrigéré même s'il peut se conserver sans réfrigération durant un certain temps.

#### Recette d'un Sirop pour la Toux:

- 100 grammes de Marrube blanc (*Marrubium vulgare*).
- 65 grammes d'écorce de Cerisier.
- 65 grammes de baies de Sureau (*Sambucus nigra*).
- 65 grammes de Grande Aunée (*Inula helenium*).
- 65 grammes de Mauve (*Malva* spp.) ou de Guimauve (*Althea officinalis*).
- 30 grammes d'écorces d'Orme rouge (*Ulmus rubra*) ou d'Orme lisse (*Ulmus laevis*).
- 30 grammes de Verveine (*Verbena officinalis*).
- 30 grammes de Lomatium (*Lomatium dissectum*) ou d'Osha (*Ligusticum porteri*).
- 65 grammes de Teinture-Mère alcoolique de Molène (*Verbascum thapsus*).
- 100 grammes de Glycérine (NDT, par exemple de glycérine de soja bio).
- 30 grammes de Teinture-Mère alcoolique de Yerba Santa (*Eriodictyon californicum*).
- 3,5 litres d'eau.

Miel de fleurs sauvages.

Combinez le Marrube blanc, l'écorce de Cerisier, les baies de Sureau, la Grande Aunée, la Réglisse, la Mauve, l'écorce d'Orme, la Verveine et la moitié du Lomatium dans 3,5 litres d'eau dans un grand récipient. Amenez à ébullition. Remuez fréquemment durant la montée en chaleur afin d'éviter que cela accroche. Une fois le point d'ébullition atteint, réduisez la chaleur et laissez mijoter en remuant constamment. Cuisez jusqu'à réduire le liquide de moitié. Enlevez-le de la source de chaleur et laissez-le refroidir. Filtrez le liquide en pressant la biomasse au travers d'un tulle afin d'en recueillir le plus de liquide possible.

De par la présence de certaines plantes mucilagineuses dans ce mélange – telles que la Mauve, la réglisse et l'écorce d'Orme – il peut s'avérer difficile de filtrer le liquide au travers du tulle. Ainsi, alternativement, on peut ne pas inclure ces trois espèces et une fois que le liquide est filtré, il est de nouveau chauffé en introduisant ces trois espèces médicinales dans un sac de tulle afin de ne pas avoir à les filtrer ensuite. Amenez à ébullition et laissez mijoter en remuant constamment pendant une demie-heure. Enlevez le sac de tulle, laissez refroidir et filtrez, de nouveau, le liquide au mieux de vos possibilités.

Chauffez de nouveau ce liquide juste assez afin d'y introduire le miel et la glycérine. Ajoutez ainsi la glycérine et le miel – en fonction de la saveur recherchée. Broyez le reste du Lomatium (ou de la Livèche ou Osha) en poudre fine avant de l'ajouter au liquide. Laissez refroidir le mélange et ajoutez-y, ensuite, la Molène et la teinture alcoolique de Yerba Santa. Gardez à l'esprit que, pour cette recette, d'autres plantes médicinales similaires, quant à leurs propriétés, peuvent être substituées.

Le miel, la glycérine et les deux Teinture-Mères alcooliques aident à stabiliser le sirop afin d'éviter qu'il ne fermente. Lorsque ce sirop est conservé au réfrigérateur, il peut se conserver, aisément, durant une année. Généralement, il est préférable de confectionner ce genre de sirop à l'automne lorsque les baies sont mûres et prêtes à être récoltées – et juste avant la saison des grippes. C'est un sirop très efficace.

Usage. Je conseille de garder ce sirop près du lit en cas de grippe et d'en consommer à volonté. Il ne s'agit pas, en aucune façon, de se limiter à la cuillère à soupe traditionnelle – qui ne va aider en rien. Buvez-en à volonté directement au goulot de la bouteille. Ce sirop va aider à soulager les membranes muqueuses, à réduire la toux et à soulager les douleurs et les tensions provoquées par la grippe.

### Réduction des Niveaux de HMGB1 durant les Cascades de Cytokines

Les plantes médicinales qui sont déjà utilisées vont soulager, considérablement, cette problématique. Cependant, si la condition du patient se détériore sévèrement, l'intervention spécifique suivante est indispensable. Prescrire les deux formulations.

Formulation 1. Angélique de Chine (*Angelica sinensis*) et Sauge de Chine (*Salvia miltiorrhiza*) en parties égales en teinture-mère alcoolique. Dosage: une cuillère à soupe toutes les heures.

Formulation 2. Forte infusion de ces deux mêmes plantes à raison de 100 grammes, chacune, dans 4 litres d'eau. Amener à ébullition puis intégrer les plantes. Laisser infuser pendant 4 heures. Dosage: boire un tiers de litre toutes les heures.

#### Protection des cils cellulaires et des muqueuses pulmonaires

Il existe un certain nombre de plantes, ou champignons, qui sont spécifiques à la protection des cils cellulaires. Ce sont le champignon *Cordyceps* (*Cordyceps Sinensis*), la feuille et l'huile d'Olivier, les plantes à berbérine et mon espèce favorite, le Bident poilu (*Bidens pilosa*). Le Bident est un antibiotique systémique puissant qui est utilisé, autant en Afrique qu'en Asie, pour les infections bactériennes systémiques (dont les respiratoires) et la grippe – bien que cette espèce n'ait pas été testée en laboratoire à l'encontre de ce virus. Si les membranes muqueuses ont été infectées par un microbe et que vous êtes dans un cycle perpétuel de rétablissement et de rechute, c'est la plante à utiliser, par excellence. Cette plante est spécifique à la protection et à la guérison des structures de membranes muqueuses – dont les cils cellulaires. C'est la teinture-mère alcoolique de plantes fraîches qu'il est conseillé, alors, d'utiliser. Les plantes séchées ne sont pas autant antimicrobiennes bien qu'elles puissent, cependant, soulager l'état des membranes muqueuses. Dosage: 1/4 à 1/2 cuillère à café jusqu'à six fois par jour.

#### Compléments

Le Zinc et le Sélénium sont très bénéfiques durant les infections grippales. Ces deux compléments se sont avérés efficaces dans la protection de souris à l'encontre de souches de grippe très pathogènes. Dosage: 200 microgrammes quotidiennement de Sélénium; 25 à 40 mg de Zinc quotidiennement.

#### Huiles Essentielles en Inhalation

Les Huiles Essentielles de Thym, d'Eucalyptus de Romarin et de Sauge peuvent toutes aider. Dans le cas de la grippe, elles sont toutes anti-virales (à des degrés divers) et vont aider à réduire le réflexe de toux, à liquéfier et expulser les mucosités et à améliorer le flux aérien dans les bronches. L'inhalation peut être effectuée selon la méthode traditionnelle consistant à ajouter une vingtaine de gouttes, des diverses huiles essentielles, dans un récipient d'eau juste bouillie, à sa placer la tête au-dessus du récipient, couverte par une serviette de toilette, et à respirer les vapeurs chaudes autant que vous le puissiez. Renouveler plusieurs fois par jour.

#### Quelques Remarques quant au Traitement des Gripes Sévères

Lorsque les gens sont très malades de la grippe, ils souffrent, souvent, de fortes fièvres, d'extrême léthargie et d'une réduction conséquente de leur énergie vitale. Ils sont; généralement, aliés, et très très effrayés.

Dans de tels cas, les soins doivent être très focalisés et pointus. Cela demande beaucoup d'énergie. Ils ont besoin d'être soignés, en continu, nourris s'ils ont faim (le bouillon de poulet est excellent), accompagnés aux toilettes (s'ils ne peuvent pas sortir du lit) et assistés. Il est souvent nécessaire de faire chuter la fièvre et de réguler la prise de plantes médicinales. Ce traitement doit être constant (au minimum, toutes les heures) et selon des dosages relativement élevés afin de réduire les cascades de cytokines, afin de diminuer la charge virale et afin de remettre en forme le système immunitaire. Cela requiert, souvent, une semaine avant de pouvoir maîtriser la situation et encore plusieurs semaines avant que le patient ne commence à retrouver le bien-être. Et on y arrive! De toutes les plantes et champignons bénéfiques, dans cette situation, les plus essentiels sont: les *Lomatium*, les Régliesses, la Scutellaire Chinoise et le champignon *Cordyceps*.

Note du Traducteur Xochi: J'ai beaucoup étudié les espèces du genre *Lomatium* lors de mes explorations botaniques de la côte ouest des USA et vous pouvez consulter l'un de mes sites botaniques, sur le web, [afin d'apprécier la beauté de 23 espèces de Lomatium](#) présentées avec mes photos en haute définition – accompagnées, pour la plupart, d'un texte descriptif et de leurs propriétés médicinales ou alimentaires. D'autres photographies de la famille des Apiacées aux USA sont présentées [dans la rubrique Oregon Flora de mon site Liberteerre](#).

#### Autres Plantes Médicinales pour le Traitement de la Grippe

Un certain nombre d'espèces médicinales se sont avérées bénéfiques, in vitro ou in vivo, dans le traitement de la grippe. Ainsi que la Propolis des abeilles.

*Achillea millefolium*

*Aegle marmelos*

*Agathosma betulina*

Agrimonia pilosa  
 Allium oreoprasum  
 Allium sativum  
 Alpinia officinarum  
 Andrographis paniculata  
 Androsace strigilosa  
 Angelica keiskei  
 Aronia melanocarpa  
 Asparagus filicinus  
 Azadirachta indica  
 Bergenia ligulata  
 Camellia sinensis  
 Cephalotaxus harringtonia  
 Chaenomeles sinensis  
 Cistus incanus  
 Clinacanthus siamensis  
 Coco nucifera  
 Commelina communis  
 Eleutherococcus senticosus  
 Elsholtzia rugulosa  
 Geranium sanguineum  
 Ginkgo biloba  
 Holoptelea integrifolia  
 Hypericum japonicum  
 Justicia pectoralis  
 Myrica rubra  
 Narcissus tazetta  
 Nerium indicum  
 Ocimum sanctum  
 Olea europaea  
 Panax spp. (ginseng)  
 Pandanus amaryllifolius  
 Phyllanthus emblica  
 Prunus mume  
 Punica granatum  
 Rhinacanthus nasutus  
 Sanicula europaea  
 Saponaria officinalis  
 Schefflera heptaphylla  
 Terminalia chebula  
 Thalictrum simplex  
 Tinospora cordifolia  
 Toddalia asiatica  
 Trachyspermum ammi  
 Tussilago farfara  
 Uncaria rhynchophylla  
 Verbascum thapsus

#### Formulations de Complexes

Durant presque une trentaine d'années, je fus enclin à utiliser des formulations contenant, seulement, trois espèces médicinales – parfois cinq. De par l'émergence de formes plus intenses de grippe, et de par mon âge croissant, j'ai pris conscience que des formulations plus complexes fonctionnent mieux. Je suis persuadé que l'un des facteurs principaux est ma prise d'âge. Il prévaut, chez moi, et chez d'autres personnes que je soigne, dans notre physiologie, de considérables altérations générées par l'âge. Il existe des inflammations pré-existantes dans de nombreuses parties de nos corps – du dysfonctionnement de la mémoire à l'arthrite. Nos corps se fatiguent, ils se bio-dégradent et cette détérioration les rend plus susceptibles aux infections telles que la grippe – et sous des formes plus sévères. De plus, nos systèmes immunitaires n'ont plus la même vitalité qu'ils avaient et rencontrent énormément plus de difficultés à contrecarrer ces types d'infections.

## SARS et Coronavirus

Le SARS, quant à ses impacts sur le corps physique, est très similaire à une forte grippe et il fut, tout d'abord, considéré comme une nouvelle souche de grippe. Cependant, le SARS – le syndrome respiratoire aigu sévère – est un nouveau pathogène viral qui apparut, soudainement, en Chine, en 2002. Cette pathologie se caractérise par une fièvre suivie de Symptômes respiratoires et, ultimement, pour certaines personnes infectées, par une insuffisance respiratoire fatale. A l'époque, la nature du virus était inconnue mais il fut découvert, éventuellement, que c'est un coronavirus qui a sauté d'une espèce à une autre. Qui nous a sauté dessus.

Les coronavirus sont des virus enveloppés à ARN de sens positif. Ils possèdent le plus ample génome de tous les virus à ARN. Les virus de ce groupe font preuve d'une très haute fréquence de recombinaisons d'ARN et produisent, continuellement, de nouvelles variantes. Parmi une douzaine de coronavirus, seuls trois peuvent infecter les êtres humains – le SARS étant le plus dangereux. Le virus se développe, dans le corps, en l'espace de 6 jours environ et, tout comme la grippe, il se répand principalement par le biais de gouttelettes respiratoires infectées – tout en sachant qu'un contact direct avec des sécrétions corporelles peut, également, le transmettre. Le virus propage des particules dans les fèces et dans les urines, souvent durant plusieurs semaines, et la toilette de personnes sévèrement impactées peut disséminer l'infection. La fièvre, la toux et des difficultés respiratoires constituent les premiers Symptômes de cette pathologie. Dans de nombreux cas, les Symptômes prévalant sont également: des maux de têtes, une rigidité musculaire, des myalgies, une perte d'appétit, des malaises, des frissons, de la confusion mentale, des étourdissements, des éruptions cutanées, des transpirations nocturnes, des nausées et de la diarrhée.

Le taux de mortalité s'accroît en fonction de l'âge des patients. Ceux en-dessous de 24 ans ne sont pas très susceptibles. Pour ceux âgés de 25 à 44 ans, le taux de mortalité s'élève à 6%. Il est de 15% pour la tranche d'âge de 45 à 64 ans et de plus de 50% pour les personnes au-delà de 65 ans.

Le SARS, à la différence de la grippe, s'attache non pas aux liaisons de l'acide sialique mais à l'enzyme 2 de conversion de l'angiotensine (ECA-2). Il s'agit d'une protéine membranaire intégrale sur de nombreuses cellules du corps humain – incluant le cœur, les cellules vasculaires et les reins. Elle est intimement impliquée dans la régulation du système rénine angiotensine (SRA). Le SRA est intimement impliqué dans la constriction vasculaire et dans l'homéodynamique rénale des électrolytes – considérés, à l'origine, comme ses impacts principaux. Cependant, le SRA est également crucial pour le fonctionnement de la plupart des organes – incluant les poumons, la rate et les noeuds lymphatiques. L'ECA-2 convertit l'angiotensine 2 en formes moléculaires moins puissantes. Parmi d'autres fonctions, l'angiotensine 2 est un puissant vasoconstricteur mais elle est, également, hautement bioactive au sein d'un spectre varié de processus cellulaires.

Les virus du SARS s'attachent à la surface des cellules épithéliales des poumons, de la lymphe et de la rate. Le Réglisse (*Glycyrrhiza glabra*), la Scutellaire Chinoise (*Scutellaria baicalensis*), la lutéine, le Marronnier d'Inde (*Aesculus hippocastanum*), les espèces de Renouées (*Polygonum* spp.), la Rhubarbe de Chine (*Rheum officinale*) et toutes les espèces botaniques riches en procyanidines et en lectines – telle que les Cannelles (*Cinnamomum* spp.) et le Sureau (*Sambucus nigra*) bloquent cet attachement à des degrés divers.

Lorsque les récepteurs sur ces cellules sont endommagés, il s'ensuit un accroissement de la perméabilité vasculaire, une augmentation des oedèmes pulmonaires, une accumulation neutrophile et une détérioration des fonctions pulmonaires. Fondamentalement, dès que le virus s'attache à l'ECA-2, la fonction de cet enzyme commence à se détériorer. Le fonctionnement de l'ECA-2 tend à perdre de son dynamisme au fil de l'âge – ce qui explique que les effets de l'infection par le SARS soient beaucoup plus délétères chez les personnes âgées. Le Kudzu (*Pueraria montana*), la Sauge Chinoise, Danshen (*Salvia miltiorrhiza*) et le Ginkgo (*Ginkgo biloba*) régulent positivement et protègent l'expression et l'activité de l'ECA-2 tout en abaissant les niveaux d'angiotensine 2. Les inhibiteurs de l'ECA, au contraire de ceux de l'ECA-2, augmentent la prévalence de l'ECA-2 et aident à protéger les poumons à l'encontre des lésions. L'Aubépine (*Crataegus* spp.) et le Kudzu (*Pueraria montana*), par exemple.

Lors de l'infection par le virus du SARS – tout comme pour la grippe – les cytokines inflammatoires sont fortement amplifiées. Principalement les cytokines IFN- $\gamma$ , CXCL10, IL-1 $\beta$ , TNF- $\alpha$ , et IL-6 – et cette dernière plus particulièrement. ANTES, MCP-1 et IL-8 sont élevées chez la moitié, environ, des patients infectés. La voie p38 MAPK est hautement stimulée et, au fil de la progression de l'infection, les niveaux de prostaglandine E2 et de TGF- $\beta$  s'accroissent – avec une élévation subséquente d'IL-2. Il s'avère très bénéfique de faire baisser les niveaux de TGF avec l'Astragale (*Astragalus mongholicus*) et l'Angélique Chinoise (*Angelica sinensis*). Les niveaux de HMGB1 sont élevés durant la cascade de cytokines induite par le SARS – plus particulièrement chez les patients sur le point de décéder. Au cours de l'infection, la cascade de cytokines initie une migration, infiltration et accumulation massives de cellules immunitaires dans les tissus pulmonaires. Plus l'animal est âgé (humain ou autre), plus ample est la libération de cytokines et plus dangereuses les conséquences. Il a été découvert que la réduction drastique d'IL-1 $\beta$  décroît, de manière conséquente, l'impact de la maladie chez les personnes infectées et en inhibe la mortalité. Avec, par exemple, la Renouée du Japon (*Polygonum cuspidatum*), le Sénéga Chinois (*Polygala tenuifolia*), la Scutellaire

Chinoise (*Scutellaria baikalensis*), le champignon *Cordyceps* (*Cordyceps Sinensis*), le Kudzu (*Pueraria montana*) et l'Eupatoire perfoliée (*Eupatorium perfoliatum*).

Une hypoxie grave se manifeste dans les cellules qui sont affectées (et donc dans la personne ainsi affligée).

L'hypoxie cellulaire stimulée par la voie RAS génère de hauts niveaux de radicaux libres par le biais de l'augmentation rapide de l'angiotensine 2 – à savoir, un cycle délétère de réoxygénation hypoxique. Il s'agit, fondamentalement, d'une production abondante de radicaux libres de superoxyde et de peroxyde d'hydrogène. Les niveaux élevés d'angiotensine 2 stimulent la production de radicaux libres à partir des cellules endothéliales, des cellules musculaires lisses des vaisseaux – tout autant que des cellules mésangiales. En bref, les niveaux excessifs d'angiotensine 2 (induits par la destruction des cellules d'ECA 2 occasionnée par le virus) provoquent une détérioration massive des tissus des poumons, de la lymphe et de la rate. Les lésions des poumons sont réduites, de manière conséquente, lorsque l'on protège les cellules à l'encontre de cette hypoxie induite. Le Rhodiole (*Rhodiola rosea*) est spécifiquement dédié à cette tâche. Il fait obstacle à la détérioration oxydative induite par l'hypoxie, il augmente la diffusion d'oxygène intracellulaire et il accroît l'efficacité de l'utilisation de l'oxygène.

Le virus cible spécifiquement les cellules ciliées (en lesquelles il se multiplie) en les détruisant et en détruisant leur capacité de faire remonter les mucosités afin de les expulser des poumons. Les substances permettant de protéger les cellules ciliées sont: le champignon *Cordyceps* (*Cordyceps Sinensis*), l'huile et la feuille de l'Olivier, le Bident poilu (*Bidens pilosa*) et les espèces contenant de la berbérine – telles que la Vinette (*Berberis vulgaris*), l'Hydraste du Canada (*Hydrastis canadensis*) et de nombreuses espèces de la Famille des Papavéracées, en particulier dans les genres *Argemone*, *Papaver* et *Escholtzia*. NDT. Des autoanticorps sont alors produits qui commencent à attaquer les cellules-hôtes épithéliales et endothéliales – ce qui accroît la détérioration des poumons. Il est ainsi crucial de réduire la réaction auto-immune (avec le Rhodiole, le *Cordyceps* et l'Astragale) et de protéger les cellules endothéliales (avec la Renouée du Japon).

L'autopsie des personnes décédées révéla une détérioration alvéolaire sévère des poumons. Elle révéla, également, une destruction massive des nodes lymphatiques dans les poumons, une nécrose sévère dans la pulpe blanche et le sinus marginal de la rate, une destruction des centres germinatifs de la lymphe, une apoptose des lymphocytes et une infiltration des cellules monocytiques. La protection de la rate et de la lymphe s'avère cruciale – avec la Scutellaire Chinoise (*Scutellaria baikalensis*), le Céanothe d'Amérique (*Ceanothus Americanus*), le Raisin d'Amérique (*Phytolacca americana*). Le SARS se multiplie, principalement, dans les cellules ciliées épithéliales mais, également, dans les cellules dendritiques infectées, à la fois matures et immatures. Les cellules dendritiques existent, abondamment, juste en-dessous des couches épithéliales dans les tissus pulmonaires. Le déclenchement de cytokines rend l'endothélium beaucoup plus poreux – ce qui permet au virus de pénétrer dans les cellules dendritiques et de les infecter. Il ne les tue pas mais il les empêche, simplement, de stimuler une réponse immunitaire adéquate efficace. Le virus active très puissamment les IL-6 et IL-8 dans les cellules épithéliales. Ces cytokines particulières se concentrent autour des cellules dendritiques immatures et inhibent, fortement, leur maturation. En retour, cela induit une inhibition de la capacité des cellules dendritiques matures de déclencher la production de lymphocytes T actifs – ce qui permet au virus de pénétrer dans les organes lymphatiques des poumons et de les léser sévèrement. La stimulation de la maturation des cellules dendritiques (avec le *Cordyceps*) et l'accroissement de la quantité de lymphocytes T (avec le Réglisse, le Céanothe d'Amérique, le Sureau et le zinc) permet de réduire le tableau symptomatique et la sévérité de la pathologie.

#### Traitement Médical Allopathique

La ribavirine n'est que marginalement efficace à l'encontre du SARS mais elle est, cependant, prescrite en dépit de ses effets secondaires délétères reconnus. Les corticostéroïdes sont utilisés pour tenter de réduire l'inflammation. L'indométacine est un anti-inflammatoire non stéroïdien qui a démontré une activité anti-virale puissante à l'encontre du virus et qui peut être utilisé. Quant à la rimantidine et au lopinavir, ils ont été déterminés actifs – in vitro.

#### Protocole SARS

Les espèces botaniques démontrées, spécifiquement, actives à l'encontre du SARS, sont les Réglisse (*Glycyrrhiza* spp.), la Scutellaire Chinoise (*Scutellaria baikalensis*), le Poivre de Chine (*Houttuynia cordata*), le Pastel des Teinturiers (*Isatis tinctoria*), le Forsythia de Chine (*Forsythia suspensa*) et le Sophora (*Sophora flavescens*). Je conseillerais d'avoir recours au même protocole de plantes médicinales que pour la grippe, présenté ci-avant, avec deux exceptions. Comme la Sauge de Chine (*Salvia miltiorrhiza*) est à ce point spécifique pour ce virus et de par le fait que les protéines HMGB1 sont, généralement, présentes, je conseillerais d'utiliser une des formulations HMGB1 (présentées ci-avant) dès le tout premier jour de l'infection. De par le fait que le Kudzu (*Pueraria montana*) est spécifique à ce virus, je l'ajouterais, donc, aux formulations HMGB1. Pour la formulation de cette teinture-mère, ajouter une part égale de teinture de Kudzu et accroître le dosage d'un tiers. Quant à l'infusion, ajouter une partie égale des racines sèches à la formulation.



#### Autres Espèces Botaniques anti-SARS

Les autres espèces botaniques qui ont été prouvées efficaces à l'encontre du SARS sont les suivantes:

*Artemisia annua*

*Cassia tora*

*Cibotium barometz*

*Dioscorea batatas*

*Eucalyptus* spp.

*Gentiana scabra*

*Lindera aggregata*

*Lonicera japonica*

*Lycoris radiata* (les extraits de tiges sont extrêmement puissants)

*Panax ginseng*

*Polygonum cuspidatum*

*Polygonum multiflorum*

*Pyrrosia lingua*

*Rheum officinale*

*Taxillus chinensis*.

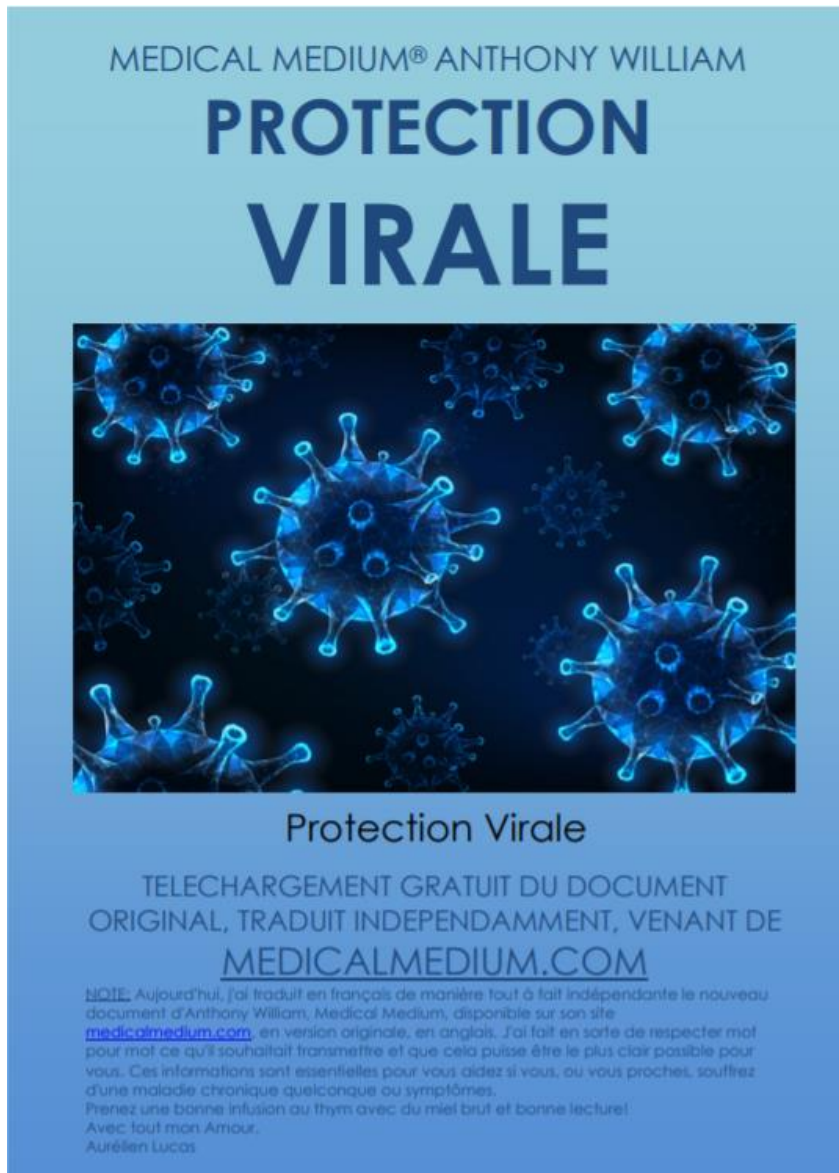
Ce contenu a été publié dans [Monographies](#) par [xochipelli](#). Mettez-le en favori avec son [permalien](#).

#### CATÉGORIES

Haut du formulaire

Catégorie

# BIBLIOGRAPHIE :



## A la rencontre d'Anthony Williams, le Medical Medium

**Avez-vous déjà entendu parler d'Anthony Williams ? Les termes « Medical Medium » vous parlent-ils ? Si non, laissez nous vous présenter le parcours étonnant américain. Alors qu'il était encore enfant, il se découvre un don hors-du-commun et depuis ce jour il ne cesse d'apporter la guérison à ceux qui en ont besoin, notamment en prônant les bienfaits de l'alimentation sur notre santé. Retour sur son histoire et son exceptionnel pouvoir !**

Il est rare de rencontrer un individu comme Anthony Williams. Sans licence officielle de médecine, il parvient à ressentir et à soigner de nombreux maux. Sa technique : un don exceptionnel et une grande connaissance dans le domaine de l'alimentation et des besoins du corps humain. Découvrons ensemble son histoire et ses étonnantes capacités.

Un enfant pas comme les autres

Anthony William Coviello, plus connu sous le nom d'Anthony William n'a que quatre ans lorsque [son don se manifeste](#) pour la première fois.

Connexion avec des anges ? Histoire paranormale ? Ce jeune américain parvient à diagnostiquer le cancer des poumons dont souffre sa grand-mère. La suite de sa vie reste dans la même lancée, et il multiplie les diagnostics. Selon lui, il serait en connexion avec un [ange](#) qui lui permettrait de « scanner » les corps humains de manière à pouvoir diagnostiquer "tous les blocages, infections, zones de troubles, problèmes passés, et même les fractures de l'âme". Étonnant mais vrai !

Cancer, virus et carences, sa précision sans précédent et son taux de réussite en tant que Médium Médical lui ont valu des résultats spectaculaires sur des affections mal diagnostiquées, des maladies mal soignées ou des douleurs inconnues du corps médical.

De ce fait, il a su gagné la confiance de millions de personnes du monde entier, notamment des stars du cinéma comme Sylvester Stallone, de la musique, des milliardaires, des athlètes professionnels comme le tennisman Novak Djokovic et d'innombrables personnes dont il s'occupe. Car aujourd'hui il a choisi d'en faire son activité principale, ce talent est mis au service des autres sur son site web et ses différents réseaux.

La puissante [intuition](#) Anthony est également devenue une ressource inestimable pour les médecins ayant besoin d'aide pour résoudre des cas difficiles.

Tout le monde n'adhère pas à de telles pratiques et plusieurs personnes, notamment certains membres du Bureau des Sciences de son état. Certes, le Medical Medium exerce une forme de médecine parallèle et sans licence, seuls les résultats de ses consultations peuvent donc parler. Esprit cartésien ? Jalousie ? Chacun est libre de se faire son propre avis sur les capacités de cet homme.

<https://www.fnac.com/ia751453/Anthony-William>

## NOUVEAU TRAITEMENT - À DIFFUSER !

Un virus c'est... + nos conseils de prévention et soins

(nouvelle version du 12 avril à 11 h 00)

**NB : On peut guérir très facilement de ce petit virus, il faut arrêter tous ces escrocs malfaisants, avec la catastrophe économique qui arrive... etc. Dr André L.**

**STOP : Les infos les plus diverses et contradictoires sortent sur cette Opération coronavirus**

Il va falloir remettre les points sur les « i », les barres aux « t » et les ... aux Q. Cette affaire est organisée depuis des années, tout est bidon : « le coronavirus » (en réalité des dizaines de variétés peut-être), les morts, qui sont soit comptés abusivement « coronavirus » sans aucun contrôle (de toute façon les tests ne sont pas sélectifs d'un coronavirus, ne sont pas fiables et sont sans valeurs), soit tués par manque délibéré de soins, soit par utilisation de méthodes d'intubation mortifères, ou encore carrément par inoculation délibérée d'une substance létale (euthanasie criminelle) ! Les objectifs étant de paniquer les gens pour justifier leur assignation à résidence, pour installer la 5G en marche forcée, pour ruiner les petites gens et les petites entreprises, et pour imposer un vaccin délétère, associé à une nanopuce. Outre le contrôle total de la population, ces dispositifs permettront l'élimination ciblée de millions de personnes, à commencer par les improductifs (personnes âgées, handicapées physiques et mentales, opposants, comme déjà commencé...). Savoir, par exemple, si « ce coronavirus » fait diminuer les lymphocytes T (élément des

défenses naturelles) est stupide puisque les micro-ondes (de la 5G, notamment) s'en chargent.

Savoir si « ce coronavirus » a été lâché accidentellement ou volontairement revient à supposer que des années avant, les « mondialistes » savaient qu'il y aurait un accident... De même, s'interroger sur l'origine « naturelle » ou « pas naturelle » (trafiqué en laboratoire), c'est ignorer les brevets déposés sur des coronavirus manipulés, et nier les travaux des multiples labos P4 dans le monde, ainsi que les labos militaires travaillant sur des armes NRBC (armes Nucléaires, Radiologiques, Bactériologiques et Chimiques) ! Alors, quand Luc Montagnier intervient de façon fracassante pour dire que « ce coronavirus » (alors qu'il n'y en a pas qu'un), est le fruit d'une manipulation de laboratoire avec, notamment, une partie du virus « HIV » du SIDA, virus, ne vous en déplaisent, QUI N'A JAMAIS ÉTÉ OBSERVÉ et donc, dont l'existence n'est pas avérée (tout comme « le virus » de la rougeole), on est en droit de se poser des questions sur la valeur et l'objectif de ces dires...

<http://www.teslabel.be/sante-publique/444-coronavirus-et-diminution-des-lymphocytes-t-cause-ou-consequence->

<https://player.acast.com/frequence-medicale-et-pourquoi-docteur/episodes/journal-du-160420> (11 mn)